

# Centraler i ett nytt bibliotekslandskap

---

Lånecentraler, depåbiblioteket och  
internationella biblioteket - översyn och förslag

November 2011

Dnr 109-KB 1263-2011

Jan Holmquist

jaho  
KULTUR

# Innehållsförteckning

<b>Sammanfattning</b>	<b>4</b>
<b>1. Inledning</b>	<b>5</b>
1.1 Uppdraget	5
1.2 Utredningens arbete	6
1.3 Lagar och förordningar	6
1.4 KB:s nya uppdrag	8
1.5 Statliga bidrag till folkbibliotek	9
1.6 Tidigare utredningar	9
1.7 Läget i Norden	11
<b>2. Historia</b>	<b>11</b>
2.1 ILS - Informations och lånecentraler	11
2.2 Internationella biblioteket	12
2.3 Sveriges depåbibliotek	12
<b>3. Läget idag och ekonomi</b>	<b>13</b>
3.1 ILS - Informations och lånecentraler	13
3.1.1 Malmö ILS	14
3.1.2 Stockholm ILS	15
3.1.3 Umeå ILS	16
3.1.4 Kompletterande medieförsörjning	17
3.1.5 Lånecentralernas webbtjänster	17
3.2 Internationella biblioteket	18
3.3 Sveriges depåbibliotek	20
<b>4. Regionbibliotek och forskningsbibliotek</b>	<b>21</b>
4.1 Regionbiblioteken söker nya former	22
4.2 Samverkan mellan folkbibliotek och forskningsbibliotek	23
<b>5. Förändringar i medie- och bibliotekslandskapet</b>	<b>23</b>
5.1 Nya medier som e-boken	24
5.2 Kataloger och fria låneströmmar	24
5.3 En nationell samkatalog	25
5.4 Digital delaktighet	25
5.5 Skolbiblioteken	25
5.6 Trender för biblioteken	25
<b>6. Redovisning av enkäter och intervjuer</b>	<b>26</b>
6.1 Folk- och gymnasiebiblioteken	26
6.1.1 ILS - Informations och lånecentraler	27

6.1.2	Internationella biblioteket	28
6.1.3	Sveriges depåbibliotek	28
6.2	Gymnasiebiblioteken	29
6.3	Regionbiblioteken	29
6.3.1	ILS - Information- och lånecentraler	29
6.3.2	Internationella biblioteket	30
6.3.3	Sveriges depåbibliotek	30
6.4	Forskningsbibliotek	30
6.5	Sammanfattning av enkäter och intervjuer	30
<b>7.</b>	<b>Förslag till förändringar i uppdrag och organisation</b>	<b>31</b>
7.1	ILS - Informations och lånecentraler	32
7.1.1	Lånecentralernas organisation - bakgrund	32
7.1.2	Kompletterande medieförsörjning i förändring	33
7.1.3	Alternativa modeller för organisation	34
7.1.4	Förslag till förändring i organisation och uppdrag	34
7.1.5	Öppen webbresurs för folk- och gymnasiebiblioteken	35
7.1.6	Kungliga bibliotekets nya uppdrag	35
7.1.7	Förslag till arbetsuppgifter för Stockholm och Malmö	35
7.1.8	Förslag till arbetsuppgifter för Sveriges lånecentral i Umeå	36
7.1.9	Genomförande	37
7.2	Internationella biblioteket	37
7.3	Sveriges depåbibliotek	38
7.4	Utvärdering och rapport	38
7.5	Ekonomi	39
7.6	Förslag - sammanfattning	39
	Källor	41
	Kontakter, samtal och intervjuer	43
	Enheter som svarat på enkät	44
	Bilaga enkät folk- och gymnasiebibliotek	45

## Sammanfattning

Kungliga biblioteket har sedan den 1 januari 2011 ansvar för nationell överblick, samverkan och utveckling för biblioteksväsendet. Samtidigt övertog KB ansvaret för ILS (tre lånecentraler), Internationella bibliotekets lånecentral och Sveriges depåbibliotek. Den här utredningen ska redovisa enheternas nytta för biblioteken, analysera deras roll i det nya medie- och bibliotekslandskapet, pröva om det behövs några förändringar och föreslå hur KB ska gå vidare i frågan.

Utredningens resultat bygger på enkäter till folk- och gymnasiebibliotek och till regionbiblioteken, vidare på intervjuer och samtal och inläsning av relevanta dokument.

Lånecentralerna i Malmö, Stockholm och Umeå kom till under sent 1960-tal för den tidens behov. Uppdraget har i stort legat kvar under det dryga 40-tal år de har verkat. Under de senaste tio åren har lånecentralerna samverkat mer och 2007 bytte de till ett gemensamt namn, ILS (Informations och lånecentraler i samverkan). De har utvecklat nya webbtjänster, ofta i samverkan med Kulturrådet och regionbiblioteken.

Den stora majoriteten av folk- och gymnasiebibliotek redovisar att de använder lånecentralernas tjänster för fjärrlån och referensfrågor (kompletterande medieförsörjning). Intresset varierar för lånecentralernas webbtjänster.

Röster från några större bibliotek, från regionbibliotek och från forskningsbibliotek menar att den kompletterande medieförsörjningen kan tas över av regionbiblioteken och webbtjänsterna kan administreras av KB.

Internationella biblioteket och Sveriges Depåbibliotek har enligt utredningsdirektivet unika uppdrag och enkätsvar och samtal ger inte underlag för stora förändringar av de här enheterna.

Medie- och bibliotekslandskapet har ändrats drastiskt under de senaste tio åren och förändringarna fortsätter. Antalet fjärrlån sjunker och hanteringen underlättas av nya webbaserade redskap.

Utredaren föreslår att funktionen som lånecentral, med särskilt ansvar för fjärrlån till utlandet, samlas i Umeå och samordnas med depåbiblioteket. Lånecentralerna i Malmö och Stockholm avvecklas. Den kompetens som finns på värdbiblioteken (Malmö och Stockholm) tas tillvara genom att de får ansvar för olika projekt. Förändringen genomförs från den 1 januari 2013 och enheten i Umeå heter Sveriges lånecentral.

Internationella bibliotekets lånecentral och Sveriges depåbibliotek i Umeå fortsätter med ett tydligare uppdrag som formuleras tillsammans med KB.

Med denna förändring får Kungliga biblioteket kraftfulla aktörer som kan ta aktiv del i KB:s strategi för bibliotekssamverkan och utveckling.

# 1. Inledning

Kungliga biblioteket övertog från den 1 januari 2011 ansvaret för ILS (lånecentraler i Malmö, Stockholm och Umeå), Internationella biblioteket och Sveriges Depåbibliotek. Den här utredningen ska kartlägga och analysera enheterna och ge förslag på eventuella förändringar. Bibliotekslagen säger att det ska finnas minst en lånecentral. Frågan har utretts tidigare, men de utredningarna inte lett fram till några märkbara förändringar för lånecentralerna.

## 1.1 Uppdraget

Kungliga biblioteket har av regeringen fått ett samordningsuppdrag för biblioteksväsendet. KB ska utöva nationell överblick, främja samverkan och utveckling, följa upp planer för biblioteksverksamheten tillsammans med regionbiblioteken, fördela bidrag och samla in och rapportera nationell biblioteksstatistik. Det här uppdraget är nytt och trädde i kraft den 1 januari 2011.

I samband med det nya uppdraget fick Kungliga biblioteket ansvar för finansieringen av Informations- och lånecentralerna i Malmö, Stockholm och Umeå samt Sveriges Depåbibliotek i Umeå och en del av Internationella biblioteket i Stockholm.

Utgångspunkten är att Informations- och lånecentralerna, Sveriges Depåbibliotek och Internationella biblioteket ska vara kraftfulla aktörer och en aktiv del i KB:s strategi för nationell bibliotekssamverkan.

Den här utredningen ska:

- kartlägga och redovisa Informations- och lånecentralerna, Sveriges Depåbibliotek och Internationella bibliotekets nytta för olika bibliotekstyper, med särskilt fokus på folk- och gymnasiebiblioteken
- analysera Informations- och lånecentralerna, Sveriges Depåbibliotek och Internationella bibliotekets roll i att främja informations- och medieförsörjning i ett föränderligt media- och bibliotekslandskap
- särskilt beakta Internationella bibliotekets och Sveriges Depåbiblioteks unika uppdrag
- pröva om utvecklingen motiverar förändringar i uppdrag och organisation
- föreslå relevanta insatser och ge förslag på hur KB ska gå vidare i frågan.

Utredningen ska också knyta an till KB:s förslag till strategi för nationell biblioteksutveckling och samverkan.

Närmaste användare för ILS, Depåbiblioteket och Internationella biblioteket är ett folkbibliotek eller gymnasiebibliotek, men först i kedjan står den enskilde besökaren. Användarperspektivet är viktigt, hur får den enskilde personen som besöker sitt bibliotek tillgång till den bok, artikel eller den information som hon efterfrågar?

## 1.2 Utredningens arbete

Utredningen genomfördes under september till november 2011. Utredaren har intervjuat ett antal personer, besökt och talat med de olika enheternas chefer och personal och även med värdbibliotekens chefer. Via länsbiblioteken skickades en enkät ut till folk- och gymnasiebibliotek, även regionbibliotek och motsvarande har fått en enkät. Ett antal personer på KB och på olika folk- och regionbibliotek har bidragit med synpunkter.

Styrgrupp under utredningstiden har varit Gunilla Herdenberg, Christina Jönsson Adrial och Maria Hedenström. Alla förslag i utredningen ansvarar utredaren för.

### Använda förkortningar och begrepp:

Bibliotek	Folkbibliotek om inget annat sägs
Bok	Kan ha olika format som ljudbok, e-bok, mp3-bok eller pappersbok
BUMS	Btj:s biblioteks-ADB-system från 1970-talet
BURK	Btj:s bibliografiska databas för folkbiblioteken
Forskningsbibliotek	Innefattar främst universitets- och högskolebibliotek
IB	Internationella biblioteket med lånecentral
ILS	Informations- och lånecentraler i samverkan (Malmö, Stockholm och Umeå)
KB	Kungliga biblioteket
Kompletterande medieförsörjning	Komplettera bibliotekens bestånd av media och information genom fjärrlån eller inköp
KUR	Statens Kulturråd
LIBRIS	KB:s samkatalog för forskningsbibliotek, utvecklas till en gemensam nationell infrastruktur för alla bibliotek
Regionbibliotek	Även länsbibliotek och motsvarande i Skåne och Västra Götaland
SKL	Intresseföreningen Sveriges Kommuner och Landsting
SSB	Stockholms stadsbibliotek

## 1.3 Lagar och förordningar

Bibliotekslagen (1996:1596) anger ramar och uppgifter för folkbiblioteken. Portalparagrafen lyder (4 §)

*Till främjande av intresse för läsning och litteratur, information, upplysning och utbildning samt kulturell verksamhet i övrigt skall alla medborgare ha tillgång till ett folkbibliotek.*

Lånecentralerna nämns i paragraferna 4 och 10 och för att inte inkräkta på det kommunala självstyret så heter det bör istället för skall när det gäller regionbibliotek. Lånecentraler är däremot lagreglerade, de skall finnas.

*Ett regionbibliotek bör finnas i varje län. Regionbiblioteket skall bistå folkbiblioteken i länet med kompletterande medieförsörjning och andra regionala biblioteksuppgifter. För den kompletterande medieförsörjningen skall också finnas en eller flera lånecentraler.*

*Regionbibliotek, lånecentraler, högskolebibliotek, forskningsbibliotek och andra av staten finansierade bibliotek skall avgiftsfritt ställa litteratur ur de egna samlingarna till folkbibliotekens förfogande samt i övrigt samverka med folk- och skolbiblioteken och bistå dem i deras strävan att erbjuda låntagarna en god biblioteksservice.*

I regeringens proposition 1996/97:3 Kulturpolitik menar lagstiftaren att det statliga bidraget till regional biblioteksverksamhet bidrar till en väl utbyggd fjärrlånekedja som garanterar alla medborgare en god tillgång till böcker och information (s. 209)

Förordning (2010:2012) om fördelning av vissa statsbidrag till regional kulturverksamhet där även bidrag till regionbibliotek ingår:

*Fördelningen av statsbidraget ska bidra till att de nationella kulturpolitiska målen uppnås samt ge ökade möjligheter till regionala prioriteringar och variationer.*

Tidigare förordning (1996:1598) angav ändamålet: ”att ge varje medborgare god tillgång till böcker och information genom att länsbiblioteken bistår folkbiblioteken med kompletterande medieförsörjning, rådgivning, fortbildning samt specialtjänster”.

Förordning (1996:1608) om statsbidrag till folkbibliotek (inklusive lånecentraler):

Ändamålet med statsbidragen skall vara att

1. verka i standardutjämnande syfte,
2. stimulera experiment med och utveckling av nya former av folkbiblioteksverksamhet och
3. bidra till att tillgången på litteratur på folk- och skolbiblioteken förbättras till främjande av intresset för läsning och litteratur.

Tid för kultur, regeringens proposition 2009/10:3:

*Utöver regionbiblioteken finns också lånecentraler och s.k. depåbibliotek, som fungerar som centrala fjärrlånemagasin. I Stockholm finns Internationella biblioteket som även är lånecentral för landets alla bibliotek. Regionbiblioteken är viktiga aktörer i den nationella infrastrukturen på biblioteksområdet. Regeringen menar att det borde finnas möjlighet att utveckla och förtydliga deras roll, bl.a. när det gäller ansvaret för samordning och kvalitetsutveckling av biblioteksverksamheten i respektive län eller region.*

En utredning tillsattes under våren 2011 om litteraturens ställning. Den ska bland annat ”analysera det allmänna biblioteksväsendets roll för att främja läsning och för spridning av kvalitetslitteratur i ett föränderligt medielandskap” (Kommittédirektiv 2011:24 s. 6).

Direktivet betonar också skolbibliotekens betydelse.

I budgetproposition 2012 finns tre övergripande prioriteringar för kulturområdet:

- barns och ungas rätt till kultur
- kulturarv för framtiden
- förbättrade villkor för den nyskapande kulturen

#### **1.4 KB:s nya uppdrag**

Myndigheten ska ha en nationell överblick över biblioteksområdet samt främja samverkan och utveckling inom området. Myndigheten ska särskilt svara för

1. Biblioteksstatistik
2. Det nationella biblioteksdatasystemet LIBRIS.
3. Tillsammans med regionbiblioteken följa upp hur de planer för biblioteksverksamheterna som kommuner och landsting antar i enlighet med bibliotekslagen (1996:1596) har utformats och hur de används.

För att möta de nya uppgifterna föreslår KB dels en ny inflytandestruktur, dels en strategi för nationell biblioteksutveckling och samverkan. Ett urval konkreta punkter från strategin:

- Säkra att barn- mångkultur och tillgänglighetsperspektiv finns med i de frågor som KB arbetar med.
- Vara aktiva i Digidel 2013 och tydliggöra bibliotekens betydelse för att skapa digital delaktighet i samhället.
- Ge Informations- och lånecentralerna, Internationella biblioteket och Sveriges Depåbibliotek ett tydligare uppdrag.
- Undersöka vad vi kan göra för utvecklingen av särskilt skolbiblioteken för att stärka deras roll i nätverket.
- Utveckla ett LIBRIS för alla typer av bibliotek.
- Stödja bibliotekens digitalisering.
- Undersöka möjligheter att ta in nya målgrupper i licensarbetet.
- Följa upp planer för biblioteksverksamheten som kommuner och landsting antar i enlighet med bibliotekslagen.
- Prova en modell för ett långsiktigt kvalitetsarbete i samarbete med läns- och regionbiblioteken.
- Initiera ett kvalitetsutvecklingsprogram för att pröva nya modeller och dela med sig av kunskap kring dessa.
- Inventera behoven av kompetensutvecklingsinsatser nationellt
- Följa upp kultursamverkansmodellen i samarbete med Kulturrådet.
- Skapa förutsättningar för möten mellan aktörer på e-boksområdet för dialog kring samarbeten och utvecklingsfrågor
- Medverka i arbetet för en nationell open access-policy

## 1.5 Statliga bidrag till folkbibliotek

Sedan 2011 ger två parter bidrag till folkbiblioteken, Statens kulturråd och Kungliga biblioteket. Tidigare var KUR ensam bidragsgivare. Utöver summorna nedan så får Skapande skola (endast skolan söker) som omfattar åk 1-9 150 miljoner från Kulturrådet. Bidraget riktas till alla konstformer inklusive berättande, litteratur och skrivande, då bibliotek ofta deltar. Till forskningsbiblioteken går 10 130 tkr från KB för kompensation för fjärrlån. Slutligen utgår ett distributionsstöd från Kulturrådet som betyder att böcker med statligt litteraturstöd, cirka 700 titlar per år, fritt distribueras till alla kommunbibliotek.

Verksamhet	Tkr	Från	Kommentar
Inköpsstöd folk- och skolbibliotek	25 000	KUR	Delas mellan folk- och skolbibliotek
Läsfrämjande insatser, prio barn	13 000	KUR	Mest folkbibliotek, andra kan söka
Läns/regionbibliotek	20 300	KUR	Kultursamverkansmodellen, portföljen
Lånecentraler, IB och Depåbibliotek	14 900	KB	
Överblick, samordning och utveckling*	9 000	KB	
Summa	82 200		

Nivå år 2011, avrundade siffror

\*I bidraget ingår även nationell katalog, statistik och uppföljning av biblioteksplaner.

Samverkansrådet ska samordna de kulturpolitiska aspekterna i de regionala kulturplanerna (där regionbiblioteken ingår) och gemensamma frågor för exempelvis biblioteksområdet. I rådet sitter Kulturrådet (ordförande), Svenska Filminstitutet, Konstnärnämnden, Kungliga biblioteket, Länsstyrelserna genom Länsstyrelsen Södermanlands län, Nämnden för hemslöjdsfrågor, Riksarkivet, Riksantikvarieämbetet och Riksteatern.

## 1.6 Tidigare utredningar

Redan 1982 skriver Sven Eric Zethson att möjligheten att söka via LIBRIS och BUMS minskar behovet av lånecentraler, men han tror att depåfunktionen blir viktigare, då alla medier i biblioteken blir sökbara online.

Lånecentraler och depåbibliotek utreddes 1989 av Barbro Thomas, och uppdraget från regeringen var då att se över folkbibliotekens fjärrlåne- och depositionsverksamhet. Utredaren föreslår en invandrarlånecentral i Stockholm och att depåbiblioteken samordnas och placeras i Umeå. Tidigare fanns depåer även i Malmö och Stockholm. Utredaren ser fördelar med att de tre lånecentralernas uppdrag samlas till en enhet. Det bör leda till ökad rationalitet och effektivitet, beställningsvolymen (då drygt 80 000 per år) motiverar inte en decentraliserad organisation (s. 25). Men Kulturrådet förespråkar i sitt slutförslag ingen förändring vad gäller de tre lånecentralerna.

Utredningen ”Bibliotekens fjärrlån” från 1998 föreslår (s. 100):

- För över lånecentralernas fjärrlåneförmedling av böcker till länsbiblioteken.
- Koncentrera lånecentralernas verksamhet till ett bibliotek.
- Ge lånecentralen spetsfunktioner inom utlandslån, tidskriftsartikelförmedling, it och avancerade bibliografiska sökningar.

Sven Nilsson menar i utredningen ”En ny ordning? Bibliotekens fjärrlån” från 1999 att landet bör delas upp i fyra lånecentraler med huvuduppgift kompletterande medieförsörjning. Fyra biblioteksförbund bildas som ansvarar för fjärrlånen och Kulturrådets bidrag till regionbibliotek styrs över till biblioteksförbunden.

Utredningarna om fjärrlån under 1990-talet ledde knappast till några konkreta resultat (Hirvonen s. 22-44; 62). Teknik och praxis drev i första hand utvecklingen.

”Från inspektion till inspiration - en översyn av den regionala biblioteksverksamheten” från 2001. Utredaren föreslår där vad gäller lånecentraler, något förkortat (s. 36-37):

- Under en försöksperiod prövas ett annat ansvar för den kompletterande medieförsörjningen. Lånecentralen i Umeå föreslås få i uppdrag att svara för den kompletterande medieförsörjningen inom sitt område.
- Lånecentralerna får under en försöksperiod svara för nationella frågor rörande informations- och medieområdet efter samråd med länsbiblioteken och Statens kulturråd.
- Förstärkt referenstjänst vid lånecentral prövas ytterligare en period.

Lätt att hitta - lätt att låna kom i januari 2010, en utredning om bibliotekens fjärrlån av Annette Johansson och Nils G Storhagen. De menar att rollfördelningen mellan lånecentraler, regionbibliotek och kommunbibliotek är oklar, de konstaterar också att lånecentralerna effektuerar cirka 2 % av det totala antalet fjärrlån och 1,5 % av andelen utlandslån år 2008 (s. 55), Antalet fjärrlån till lånecentralerna har minskat under 2000-talet medan anslaget räknats upp, det betyder att kostnaden per fjärrlån ökar vilket ger mer tid för annat arbete. Vidare har sökmetoderna automatiserats, det går i allmänhet snabbare att belägga och beställa ett fjärrlån. Deras slutförslag är att medieanslag till lånecentraler, med undantag för Internationella biblioteket, avsätts för biblioteksgemensamma inköp utifrån regionala medieplaner. Lån till utlandet har liten volym och de föreslår att en enhet i landet får uppdraget att hantera dessa lån, som ofta kräver speciell kompetens. De föreslår slutligen att lånecentralernas roll i det nationella mediesamarbetet utreds vidare.

## 1.7 Läget i Norden

Danmark: Statsbiblioteket i Århus fungerar som lånecentral för folk- och forskningsbibliotek. Det är också depåbibliotek och har ansvar för service till invandrare och minoriteter. Styrelsen för Bibliotek og Medier ansvarar för utveckling, samordning och projektbidrag.

Finland: Helsingfors stadsbibliotek har nationella centralbiblioteksuppgifter som fjärrlån, utvecklingsarbete, service till invandrare och underhåll av riksomfattande webbtjänsterna. Depåbiblioteket ligger i Kuopio och tar emot material från folk- och forskningsbibliotek.

Norge: Nasjonalbiblioteket i Oslo har utvecklingsansvar för folkbiblioteken inklusive projektbidrag och statistik. Det flerspråkliga bibliotek med nationellt ansvar ingår i Deichmanske bibliotek. Nasjonalbibliotekets depåbibliotek ligger i Mo i Rana.

Sammanfattning: Sverige är ensam om att två myndigheter (KB och KUR) som ger bidrag till folkbiblioteken. Arbetet med kompletterande medieförsörjning organiseras olika, men alla länderna har ett depåbibliotek.

## 2. Historia

Lånecentralerna har en historia från 1960-talet, Internationella biblioteket och depåbiblioteket skapades senare. Lånecentralernas uppgift var främst kvalificerade fjärrlån. Under 2000-talet formaliserades samarbetet mellan lånecentralerna och de bytte namn till ILS (Informations- och lånecentraler i samverkan).

### 2.1 ILS – Informations och lånecentraler

De svenska lånecentralerna inrättades under 1960-talet som en sista länk i kedjan av kompletterande medieförsörjning inom folkbiblioteksväsendet. Landet delades in i tre regioner. Malmö lånecentral fick ansvar för södra regionen (Skåne, Blekinge, Kalmar, Kronobergs, Jönköpings och Hallands län samt Västra Götalandsregionen), Stockholms lånecentral för mellersta regionen (Stockholms, Uppsala, Södermanlands, Östergötlands, Gotlands, Värmlands, Örebro, Västmanlands samt Dalarnas län) och Umeå lånecentral för norra regionen (Gävleborgs, Västernorrlands, Jämtlands, Västerbottens och Norrbottens län). Lånecentralernas verksamhet har alltsedan starten finansierats genom statliga bidrag, som administreras av Statens kulturråd.

Lånecentralerna placerades på stora bibliotek för att kunna stödja sig på deras bokbestånd. Den geografiska indelningen skapades för att bland annat minska belastningen på värdbiblioteket. En annan bakgrund till lånecentralerna var att minska antalet fjärrlån till universitetsbiblioteken. Fjärrlånen var strikt reglerade.

Klarade inte den egna kommunen fjärrlånet så skickades förfrågan till länsbiblioteket, klarade inte länsbiblioteket uppgiften så gick frågan vidare till lånecentralen, enligt den så kallade fjärrlånekedjan.

Lånecentralernas främsta uppgift blev att arbeta med fjärrlån, att förmedla böcker och andra dokument till bibliotek, att lokalisera litteratur till andra bibliotek inom och utom landet, att förmedla lån och kopior från bibliotek utanför Sverige samt att hjälpa folkbiblioteken med bibliografiska undersökningar och kvalificerat referensarbete.

Redan 1991 ifrågasätts lånecentralerna i debattboken ”Fria fjärrlån eller fasta föreskrifter”. Två då tongivande bibliotekschefer skrev varsitt kapitel om folkbiblioteksområdet. Britt-Marie Häggström: ”Varje länsbibliotek har idag erforderlig kompetens för att ombesörja dessa /avancerade/ beställningar, en omväg via lånecentralerna är tidskrävande och onödig.” Anna Christina Rutqvist är ännu mer direkt, titeln på hennes inlägg lyder: ”Avskaffa lånecentralerna” och hon skriver ”... kan man idag inte heller finna en klar gräns mellan länsbibliotekens och lånecentralernas ansvarsområden.”

Från år 2004 formaliserades samarbetet mellan lånecentralerna och 2007 bytte de namn till Informations- och lånecentraler i samverkan (ILS).

## **2.2 Internationella biblioteket**

Internationella biblioteket ingår i Stockholms stadsbibliotek och har sitt ursprung i den Invandrarlånecentral som inrättades i början av 1990-talet med statligt, regionalt och kommunalt stöd.

Internationella biblioteket fungerar som lånecentral för landets alla bibliotek och förser dem med litteratur och dokument på andra språk än svenska, med undantag för engelska, tyska, franska, samiska och nordiska språk. Här förmedlas enstaka lån och depositioner från Internationella bibliotekets samlingar, men även fjärrlån till folk- och forskningsbibliotek i Sverige och andra länder. Biblioteken kan också få hjälp med kvalificerade databas- och informationssökningar - även på språk med andra alfabet än det latinska. Internationella biblioteket är också ett öppet offentligt bibliotek i Stockholm sedan år 2000.

## **2.3 Sveriges depåbibliotek**

Depåbibliotek fanns från 1980-talets början vid varje lånecentral, men verksamheten fungerade dåligt. Kulturrådets rapport från 1989 föreslår att verksamheten koncentreras till ett bibliotek och sedan 1992 ansvarar Umeå för depåbiblioteket, från 2003 är namnet Sveriges depåbibliotek. Depåbiblioteket tar emot medier från i första hand folkbiblioteken, men kan göra undantag för medier från specialbibliotek som bedöms ha allmänt intresse.

Depåbiblioteket garanterar att det finns ett exemplar kvar av värdefull litteratur och biblioteken kan gallra i sitt bokbestånd med gott samvete. Allt fler kommuner medieplanerar och då blir också gallringen mer omfattande, för kommunerna blir det en besparing att slippa upplåta magasin för böcker som sällan efterfrågas. Forskningsbiblioteken är restriktiva med lån av exempelvis skönlitteratur från de senaste 100 åren. Låneansökningar som kommer till Umeå har ofta fått nej från ett eller flera forskningsbibliotek.

### 3. Läget idag och ekonomi

Antalet låneansökningar till ILS sjunker under 2000-talet och enheterna utvecklar olika webbtjänster som anknyter till uppdraget. Internationella biblioteket är ett offentligt bibliotek men även en nationell lånecentral. Antalet depositioner minskar medan antalet enstaka lån är stabilt. Sveriges depåbibliotek får fler dokumentleveranser och antalet fjärrlån ökar från låga nivåer.

Avrundade siffror som visar antal utlån år 2010:

Enhet	Antal utlån	Kommentar
ILS	30 000	Minskar trendmässigt
Internationella	10 000	Stabil nivå (exkl. depositioner)
Depå	10 000	Ökar från låga nivåer

Stockholms siffror saknas då region och ILS redovisar sin statistik gemensamt.

Detta ska ställas i relation till totala antalet fjärrlån i landet, från forskningsbibliotek och folkbibliotek, som år 2008 bedömdes till knappt en miljon utlån (Lätt att hitta - lätt att låna s. 27).

#### 3.1 ILS – Informations- och lånecentraler

Uppgifter för Informations- och lånecentraler:

1. Låna ut böcker och artikelkopior från värdbibliotekets samlingar.
2. Lokalisera litteratur och andra medier som inte finns i det egna beståndet och förmedla lån och dokumentleveranser från bibliotek inom och utanför landet.
3. Vara en kvalificerad informations- och referensresurs för biblioteken i regionen.
4. Bevaka omvärlden med särskild inriktning på mediehantering och referensarbete.
5. Utveckla en effektiv dokumentleverans och utvidgad elektronisk referenstjänst.
6. Utbilda personal i fjärrlåne- och mediehantering samt referensarbete.
7. Utveckla, driva och samordna webbtjänster för folk- och gymnasiebiblioteken.

Målgrupp är folk- och gymnasiebiblioteken. Alla lånecentraler betonar vikten av regional förankring och deras speciella kompetens inom mediehantering, referensarbete och webbtjänster.

ILS Malmö område täcker drygt 4 miljoner invånare, Stockholm drygt 4 250 000 och Umeå slutligen drygt 1 150 000 invånare, men lånecentralerna tar gemensamt ett nationellt ansvar.

Lånecentralerna kan också bidra med internationella kontakter och med webbtjänster som att utveckla en barnwebb, enheterna är långt framme när det gäller digitala tjänster. De betonar också samarbete med högskolebiblioteken, utbildning i medieplanering och att alla låneansökningar behandlas på ankomstdagen. Enheterna har via sina värdbibliotek tillgång till katalogavdelningar som kan bidra till den nationella katalogen.

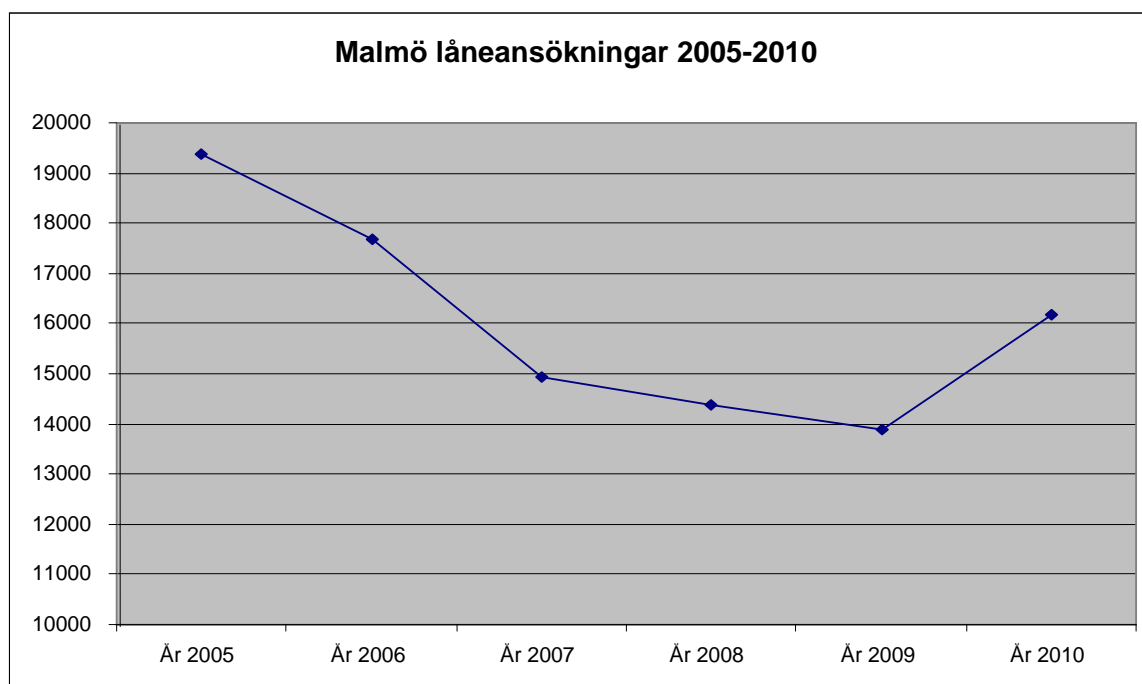
Kulturrådets rapport Lånecentraler och depåbibliotek från 1989 konstaterar att tanken bakom lånecentralerna var att de utför kvalificerade tjänster som kompletterar länsbiblioteken. Men i verkligheten menar utredaren att dessa principer inte har tillämpats, ”... lån som förmedlas av lånecentralerna och av länsbiblioteken är av ungefär samma karaktär” (sid. 23).

Mycket översiktligt fördelas arbetstiden med en tredjedel för kompletterande medieförsörjning, en tredjedel webb-tjänster och en tredjedel utbildning, omvärldsbevakning, samarbeten och administration.

### 3.1.1 Malmö ILS

Lånecentralen ingår i Malmö stadsbiblioteks organisation och chef för lånecentralen är även chef för enheten Digitala biblioteket (delat ledarskap) och sitter med i stadsbibliotekets ledningsgrupp. Sammanlagt arbetar 4,5 personer på lånecentralen.

Periodicabeställningar minskar och har mer än halverats under perioden, år 2010 kom 1 664 mot under tidigt 2000-tal över 5 000 beställningar.

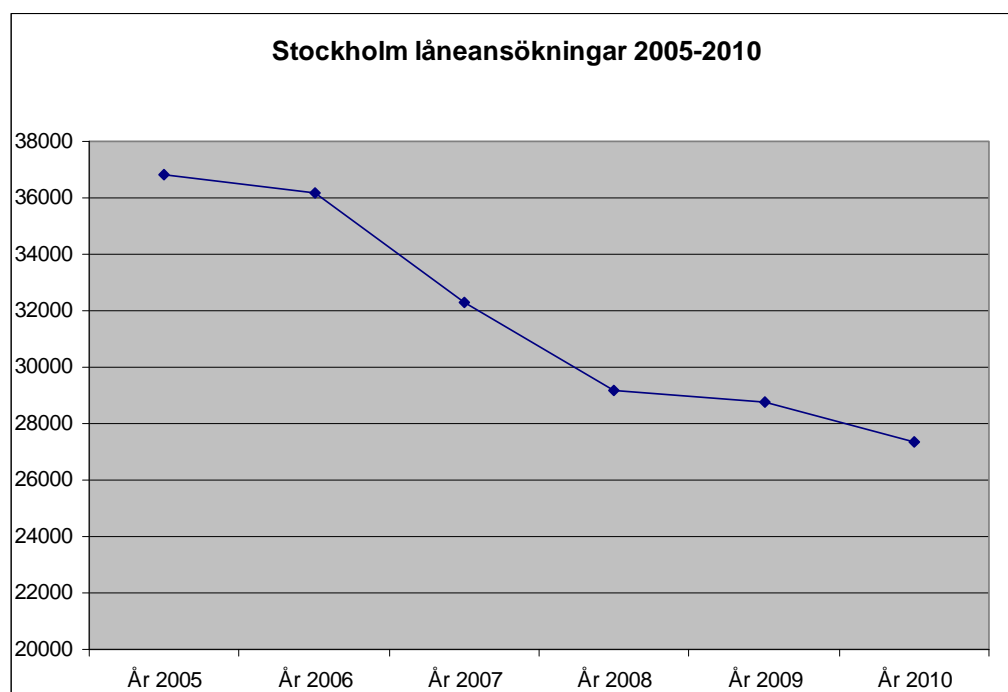


<b>Intäkter tkr</b>	<b>Utfall 2010</b>	<b>Fördelning 2010 %</b>
Statligt bidrag	3 089	97 %
Övriga intäkter	92	3 %
<b>Summa intäkter</b>	<b>3 181</b>	<b>100</b>

<b>Kostnader tkr</b>	<b>Utfall 2010</b>	<b>Fördelning 2010 %</b>
Personal	2 264	71 %
Medier böcker	150	5 %
Medier övriga	50	2 %
Lokaler	60	2 %
Port och frakt	260	8 %
It och databaser	142	4 %
Övrigt	255	8 %
<b>Summa</b>	<b>3 181</b>	<b>100 %</b>

### 3.1.2 Stockholm ILS

Lånecentralen är helt integrerad i regionbiblioteket, chef för lånecentralen är också chef för regionbiblioteket. Regionbiblioteket i sin tur ingår i Stockholms stadsbiblioteks organisation. Statistik och ekonomi omfattar hela regionbiblioteket och är inte jämförbar med de andra lånecentralerna. Regionbiblioteket med ILS driver många projekt i samverkan med stadsbiblioteket, andra läns- och kommunbibliotek om exempelvis bemötande och arbete med barnbibliotek.



Detta är alla låneansökningar till regionbiblioteket, ingen redovisning sker för de lån som riktas till ILS.

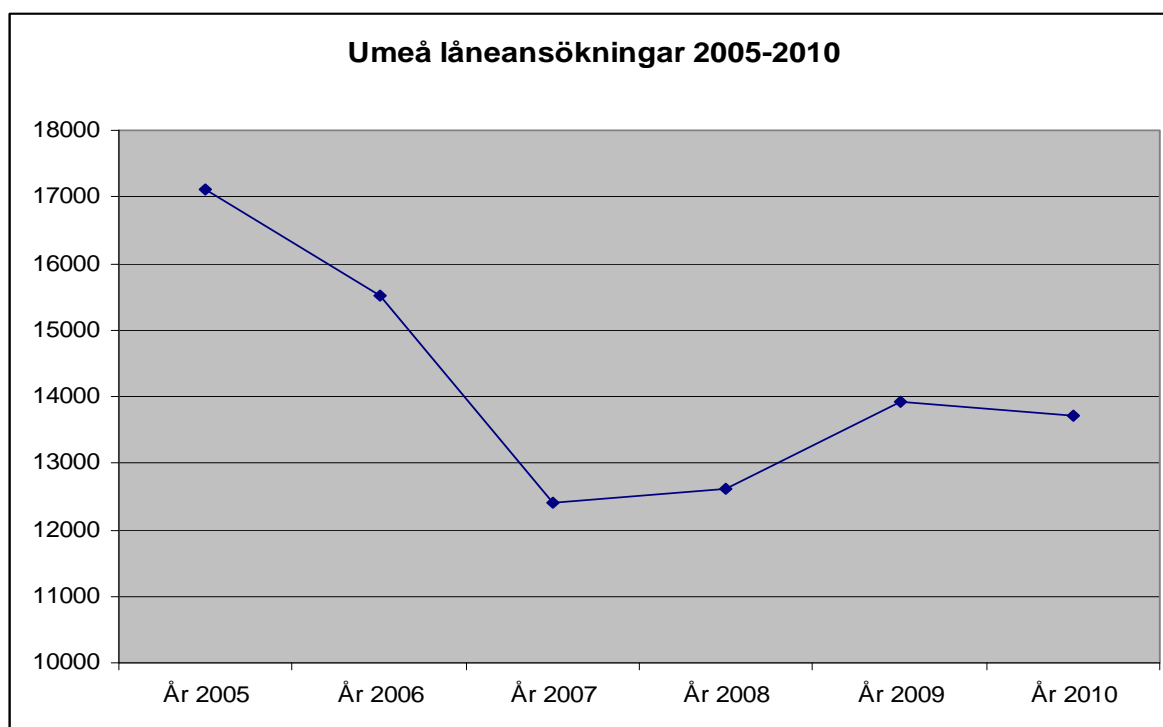
## Redovisning Lånecentralen till Kulturrådet

Kostnader tkr 2010	Utfall	%
Personal	1 900	66
Medier böcker	400	14
Medier övriga	0	0
Lokaler	245	9
Port och frakt	130	5
It och databaser	119	4
Övrigt	65	2
<b>Summa</b>	<b>2 859</b>	<b>100</b>

Stockholm avviker från de andra lånecentralerna genom ett större medieanslag och en högre lokalkostnad. Lånecentralen är helt integrerad i Regionbibliotek Stockholm.

### 3.1.3 Umeå ILS

Lånecentralen ingår i Umeå stadsbiblioteks organisation och chef för lånecentralen är också chef för depåbiblioteket. Personal 2,5 bibliotekarier och i ansökan om bidrag påtalar de behov av ytterligare en bibliotekarietjänst.



Intäkter tkr 2010	Utfall	Fördelning %
Statligt bidrag	2 132	98
Övriga intäkter	39	2
<b>Summa intäkter</b>	<b>2 171</b>	<b>100</b>

<b>Kostnader tkr 2010</b>	<b>Utfall</b>	
Personal	1 380	64
Medier böcker	166	8
Övriga medier	9	0
Lokaler	92	4
Port och frakt	250	12
It och databaser	90	4
Övrigt	184	8
<b>Summa</b>	<b>2 171</b>	<b>100</b>

### **3.1.4 Kompletterande medieförsörjning**

Lånecentralernas huvuduppgift är kompletterande medieförsörjning, men den tekniska utvecklingen och ändrade roller har förändrat arbetet. Som komplement till den traditionella mediehanteringen så har lånecentralerna utvecklat olika webbaserade tjänster och omvärldsbevakning.

Kostnaden för lånecentralernas inklusive depåbibliotekets fjärrlån blir enligt en uppskattning 7,8 mkr eller drygt 50 % av enheternas totala kostnad, varje effektuerat fjärrlån kostade då drygt 200 kronor (Lätt att hitta - lätt att låna s. 50).

Fria låneströmmar inom en region ökar antalet lån mellan kommunerna medan låneansökningar ut från regionen till exempelvis lånecentralerna minskar. Kalmar och Regionbibliotek Sydost har mätt strömmarna 2005 och 2008, resultatet mellan åren blev att lån mellan kommunerna i regionen ökade kraftigt medan lån från lånecentralerna minskade med en dryg tredjedel. Trenden är att fler regioner arbetar med fria låneströmmar.

Medieplanering och inköp på förfrågan har ytterligare ökat bibliotekens självförsörjningsgrad. Lånecentraler och depåbiblioteket har aktivt medverkat i den här utvecklingen.

Lånecentralerna har ett eget medieanslag som används för smal litteratur som inte finns på värdbiblioteken. År 2010 har lånecentralerna 716 000 kronor för böcker (varav Stockholm står för drygt hälften) och 59 000 kronor för övriga medier. Medierna placeras på värdbiblioteken.

### **3.1.5 Lånecentralernas webbtjänster**

Information om tjänsterna kommer från ILS hemsida och direkt från lånecentralerna, målgrupp är i första hand folk- och gymnasiebiblioteken men de är öppna för alla intresserade inklusive forskningsbiblioteken.

### Biblioteksbloggen

Startade 2004 för att bidra till nyhets- och omvärldsbevakningen inom biblioteksområdet. Nyheter, information och praktiska tips för biblioteken, enligt hemsidan. ILS ansvarar för innehållet. Ca 62 700 besök/år 2010, stabil nivå. Bloggen utvärderades 2009 eftersom ILS upplevde det svårt att öka besökssiffrorna. Svarefrekvensen på enkäten var mycket låg och visade att många på folk- och gymnasiebibliotek inte känner till tjänsten.

### Fjärrlåneguiden,

Startade 2007, hjälpmedel för att hantera fjärrlån, även lån från utlandet. Ca 3 000 besök/år.

### Referensbiblioteket

Startade 2005, en virtuell motsvarighet till bibliotekens tryckta referenssamlingar, en samling med databaser och andra virtuella resurser av referenskaraktär. Ca 50 000 besök/år

### Idébiblioteket

Startade 2008, en wiki-webbplats (besökarna kan själva skriva och redigera) med projekt och nya idéer från folk- och skolbibliotek. Webbplatsen är en idébank för biblioteksutveckling. Ca 4 000 besök/år.

### WebbIT

Startade september 2010 för fortbildning av främst bibliotekspersonal i form av filmer, ljudfiler och pdf-filer. Innehållet är främst information om webbaserade tjänster. På sikt vill ILS att fler parter bidrar med material. Ca 10 000 besök/år

### Bibblan svarar

Startade 2006 som Fråga biblioteket, en virtuell referenstjänst för allmänheten. Efter en utvärdering återstartades tjänsten under hösten 2011 med namnet Bibblan svarar. Ett sjuttioal folkbibliotek är engagerade i tjänsten inklusive Internationella biblioteket, svar kan ges på tio språk. Den gamla tjänsten Fråga biblioteket tog 2009 emot 18 448 frågor, antalet sjönk från toppåret 2007 då antalet var 25 400 (Utvärdering 2009).

Årlig kostnad för Bibblan svarar är cirka 1 150 000 kronor fördelad på 250 000 per lånecentral inklusive Internationella biblioteket och 150 000 till Malmö för drift, underhåll och stöd till operatörer. Övriga deltagande bibliotek får ingen ersättning.

## **3.2 Internationella biblioteket**

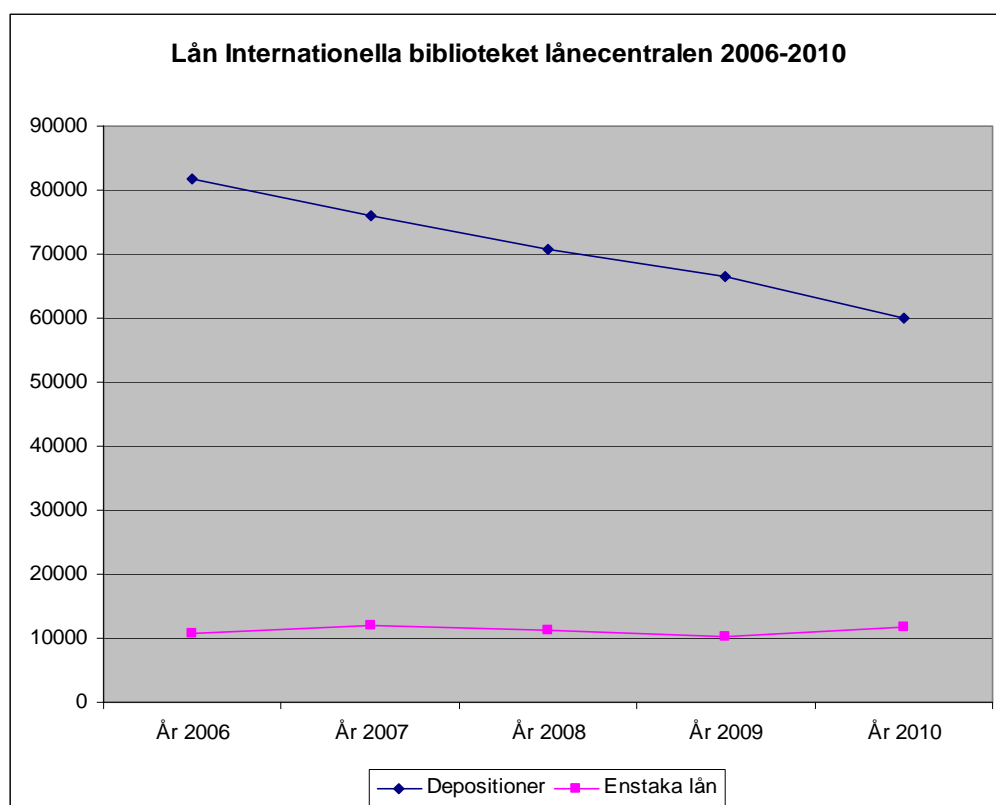
Internationella biblioteket (IB) ingår i Stockholm stadsbiblioteks organisation, chefen för enheten har ansvar för ekonomi, verksamhet och personal. Internationella biblioteket blev Årets bibliotek år 2011. Biblioteket är dels ett publikt bibliotek för medborgarna i Stockholms stad och län, dels en av fyra lånecentraler med ett nationellt uppdrag, IB har medier på fler än 120 språk och ett bokbestånd på cirka 220 000 exemplar, bibliotekets 30 personer behärskar 27 språk. IB samarbetar med de övriga lånecentralerna omkring Bibblan svarar.

IB katalogiserar mindre än 10 % av sitt material i LIBRIS, majoriteten av posterna finns i Btj:s databas BURK.

År 2010 reviderades den centrala medieförsörjningsplan som anger riktlinjer vad gäller ansvarsfördelning mellan Internationella bibliotekets lånecentral och region- och folkbibliotek.

IB:s lånecentral ska enligt riktlinjer som upprättades i samverkan med KUR 2001:

1. Bygga upp ett mediebestånd som svarar mot aktuella behov på olika invandrarpråk och i samarbete med folkbiblioteken utarbeta en ansvarsfördelning mellan folkbiblioteken och invandrarlånecentralen beträffande olika invandrarpråk.
2. Svara för såväl bokdepositioner som enstaka fjärrlån.
3. Samordna gallringen av invandrarlitteraturbestånden.
4. Med hjälp av övertalig invandrarlitteratur från folkbiblioteken bygga upp en central depå.
5. Svara för rådgivning och information.
6. Genomföra en kvalificerad kurs- och konferensverksamhet i syfte att höja kompetensen avseende invandrarfrågor.
7. Samverka med motsvarande institutioner i de nordiska länderna.



Antalet besök på hemsidan [www.interbib.se](http://www.interbib.se) ligger på cirka 300 000 men varierar från 330 000 år 2009 till 285 000 år 2010.

<b>Intäkter tkr 2010</b>	<b>Utfall</b>	<b>Fördelning</b>
Statligt bidrag KUR	4 324	24 %
Statligt bidrag litteratur	720	4 %
Övrigt statligt bidrag	195	1 %
Landstinget	4 230	24 %
Stockholms stad	8 246	46 %
Övriga intäkter	81	0 %
<b>Summa intäkter</b>	<b>17 796</b>	<b>100 %</b>

<b>Kostnader tkr 2010</b>	<b>Utfall</b>	<b>Fördelning</b>
Personal	11 794	66 %
Medier böcker	1 846	10 %
Tidskrifter och tidningar	549	3 %
Av-medier mm	56	0 %
Lokaler	2 302	13 %
Port och frakt	296	2 %
It och data	247	1 %
Övrigt	706	4 %
<b>Summa</b>	<b>17 796</b>	<b>100 %</b>

### 3.3 Sveriges depåbibliotek

Depåbiblioteket ingår i Umeå stadsbiblioteks organisation och chef för lånecentralen är också chef för depåbiblioteket, på enheten arbetar 2,5 personer.

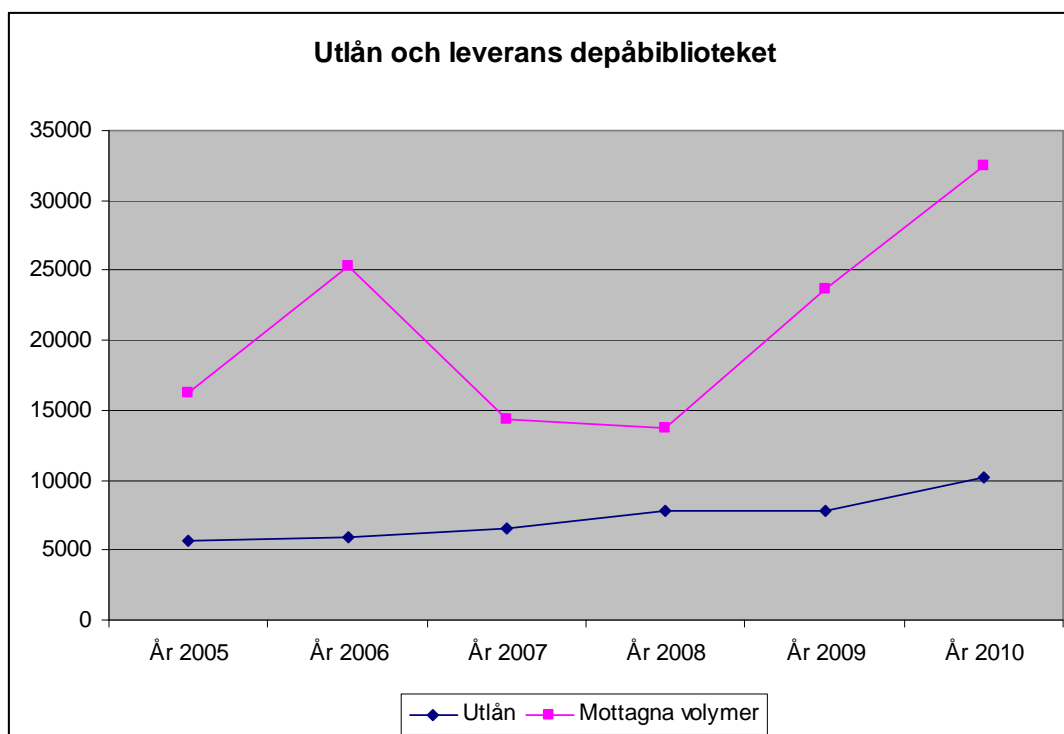
Depåbiblioteket tar emot i första hand folkbibliotekens utgallrade böcker på svenska och gör dem tillgängliga för utlån till alla bibliotekstyper, 300 000 böcker är sökbara i LIBRIS. De registrerar och katalogiserar sitt material i LIBRIS. Depån har ett exemplar av varje titel och upplaga, barn- och vuxenböcker och fack- och skönlitteratur. Ett motiv är att spara magasinutrymme och att långsiktigt säkra bevarandet av den äldre litteraturen. Depåbiblioteket har ett projekt med Umeå universitetsbibliotek om digitalisering av äldre böcker, eBooks on Demand (EoD), men processen är arbetskrävande och idag klarar de endast cirka fem böcker per år.

Riktlinjer från 1997:

Depåbiblioteket **skall spara**: Svenska monografier, både fack- och skönlitteratur, ett ex av varje titel och upplaga

Depåbiblioteket **skall inte spara**: Tidskrifter, offentligt tryck. av-material, kartblad, allmänna encyklopedier eller noter utan text.

Idag sparas också en del läroböcker och årsböcker efter individuell prövning. Även material från forskningsbibliotek kan tas emot (små volymer).



<b>Intäkter 2010</b>	<b>Utfall</b>	<b>Fördelning</b>
Statligt bidrag	2 474	90 %
Övriga intäkter (främst lönebidrag)	282	10 %
<b>Summa</b>	<b>2 756</b>	<b>100 %</b>

<b>Kostnader 2010</b>	<b>Utfall</b>	<b>Fördelning</b>
Personal	1 742	63 %
Medier böcker	0	
E-medier och licenser	0	
Lokaler	831	30 %
Porto och frakt	0	
It och data	58	2 %
Övrigt	125	5 %
<b>Summa</b>	<b>2 756</b>	<b>100 %</b>

#### 4. Regionbibliotek och forskningsbibliotek

Regionbiblioteken är inne i en omvandlingsperiod där geografisk indelning, finansiering och arbetsmetoder är under debatt. Gränserna mellan uppdragen för regionbiblioteken och ILS är ofta otydliga. Samverkan mellan folkbibliotek och forskningsbibliotek byggs ut, främst genom utvecklandet av en gemensam nationell samkatalog, LIBRIS.

#### 4.1 Regionbiblioteken söker nya former

Regionbiblioteken ska bidra till att ge varje medborgare en god tillgång till böcker och information genom att regionbiblioteken bistår folkbiblioteken med kompletterande medieförsörjning, rådgivning, information, fortbildning samt specialtjänster (SFS 1996:1598 om statsbidrag till regional kulturverksamhet).

Biblioteken tolkar det här uppdraget mycket olika, länen och regionerna söker nya vägar, uppmuntrade bland annat av en ny bidragsmodell som bygger på lokala kulturplaner och regionförändringen i landet. Ändamålet för bidrag är enligt SFS 2010:2012 om fördelning av vissa statsbidrag till regional kulturverksamhet: ”Fördelningen av statsbidraget ska bidra till att de nationella kulturpolitiska målen uppnås samt ge ökade möjligheter till regionala prioriteringar och variationer”.

Några trender:

- Samarbete mellan länen, exempelvis Regionbibliotek Sydost och Kalmar, Örebro och Västmanland samt mellan Gävleborg och Uppsala.
- Nya organisationsformer, exempelvis i Skåne där regionbiblioteket ingår i avdelningen Bibliotek, bildning och media, som ansvarar för utvecklingsfrågor för bibliotek och media samt även för film och rörlig bild och folkbildning. Kultur i Väst samlar alla konstformer i en organisation.
- Kompletterande medieförsörjning läggs ut på stora bibliotek i län/region, exempelvis Regionbibliotek Sydost, Skåne och Värmland.
- Samarbete mellan län och länets kommuner i nya former, exempelvis Värmland där 12 kommuner har gått samman i gemensamt mediebestånd och datasystem. I Umeåregionen presenteras sex kommuner under en gemensam hemsida, [minabibliotek.se](http://minabibliotek.se). Region Kalmar har ett gemensamt länsmedieanslag som alla kommuner kan använda.
- I regionerna arbetar politiker och tjänstemän på kulturplaner som är bas för statens bidrag (portföljmodellen), inklusive bidrag till regionbiblioteken. Politikerna kommer att prioritera olika områden även för biblioteken, olikheterna kommer sannolikt att öka ytterligare.

Länen betonar expertfunktioner som utveckling, utbildning och omvärldsbevakning. Traditionella uppdrag som kompletterande medieförsörjning läggs ofta ut på stora kommunbibliotek.

Under mandatperioden efter 2014 och framåt så planeras ett tiotal regioner i Sverige, man kan förutse att regionbiblioteken ytterligare kommer betona sin lokala förankring och uppslutning omkring prioriterade områden.

## **4.2 Samverkan mellan folkbibliotek och forskningsbibliotek**

Forskningsbiblioteken och folkbiblioteken har av tradition följt egna utvecklingslinjer. Den stora frågan har varit fjärrlånen som folkbiblioteken beställer från forskningsbiblioteken. För att underlätta den hanteringen inrättades under 1990-talet ett fjärrlånestöd på idag drygt tio miljoner kronor. Forskningsbiblioteken får ersättning för sitt utlåningsöverskott det vill säga antalet utlån minus antalet inlån, per nettolån är ersättningen cirka 72 kronor (Lätt att hitta - lätt att låna s. 48).

Under senare år har ett antal samarbetsområden aktualiserats som kan utvecklas via KB:s inflytandestruktur:

En nationell samkatalog som innefattar medier från alla bibliotekstyper, grunden är forskningsbibliotekens LIBRIS som alltmer blir den gemensamma katalogen. Bibliotek.se är en tjänst som KB och Btj utvecklade 2001 som ett gemensamt sökgränssnitt för forskningsbiblioteken (LIBRIS) och folkbiblioteken (BURK).

Högskolorna byggs ut och enstaka kurser förläggs även i mindre kommuner, samtidigt växer antalet distansstuderande. Folkbiblioteken får fler beställningar av kurslitteratur och ställs inför valet att själv köpa eller att fjärrlåna. Det finns en politisk vilja i kommunerna att ge stöd till de här studerande.

Fjärrlån hanteras av alla bibliotekstyper. Det är små volymer, 0,6 % av folkbibliotekens totala utlån är fjärrlån (Lätt att hitta s. 5). Fyra lånecentraler lånar ut knappt 70 000 inklusive IB och hela Region Stockholms fjärrlån, Depåbiblioteket lånar ut drygt 10 000 volymer.

Forskningsbiblioteken har länge arbetat med e-resurser, de kan bidra med erfarenhet och kunskap till folkbiblioteken.

KB och forskningsbiblioteken har kompetens i upphovsrättsfrågor, kompetens som folkbiblioteken kan dra nytta av när nya medieformer presenteras.

KB och forskningsbiblioteken har erfarenhet av tekniska plattformar för exempelvis olika webbtjänster.

Det pågår en diskussion om hur rollerna ska se ut i framtiden när det gäller folkbibliotekens e-resurser.

## **5. Förändringar i medie- och bibliotekslandskapet**

Nya medieformer och medievanor förändrar bibliotekens uppdrag och arbetssätt. Samhället riskerar digitala klyftor och skolbiblioteken hamnar i fokus. Biblioteken breddar sitt arbete och letar nya nätverk.
--

Webbtjänster som sociala medier och e-böcker är aktuella men utvecklingen av informationsteknologin och särskilt Internet kommer att skapa nya tillämpningar som vi idag har svårt att förutse. Det finns inga färdiga svar på hur biblioteken ska utforma sin verksamhet i den här medievärlden, men behovet av omvärldsbevakning och utveckling av nya metoder för att särskilt nå de unga blir ännu viktigare.

Mediebarometern för 2010 visar att ungdomars användande av sociala medier tar tid från läsning av böcker. Det finns också en skillnad mellan könen, ”När unga män spelar datorspel så läser ungar kvinnor böcker” (NORDICOM pressmeddelande 2011-06-07). Nya medier tar tid, biblioteken får konkurrera med fler aktiviteter för att locka besökare. En del talar om det virtuella biblioteket som komplement till den fysiska platsen.

### **5.1 Nya medier som e-boken**

KB:s utredning ”När kommer boomen?” om e-boken ur ett biblioteksperspektiv visar att boomen nått den vetenskapliga litteraturen medan den tryckta boken står stark på övriga marknader. Utredningen konstaterar: ”Folkbiblioteken behöver också omstruktureras och hitta en ny roll i det digitala samhället. Hur det ska gå till och vilka resurser som krävs behöver utredas vidare (s. 24).” Vad vi vet är att boomen kommer, även om det tar längre tid än förväntat och att hanteringen kommer kosta pengar för folkbiblioteken.

### **5.2 Kataloger och fria låneströmmar**

Via bibliotekskataloger (OPAC eller Online Public Access Catalog) kan användaren eller biblioteken idag lokalisera en bok eller annat medium och se om den är utlånad eller inte. Ibland kan dokumentet förmedlas digitalt direkt till användaren. Katalogerna underlättar för alla bibliotek, inte minst för lånecentralerna, och ger utrymme för nya arbetsuppgifter som webbtjänster och omvärldsbevakning. Regionerna tillåter fria låneströmmar som minskar antalet fjärrlån ut från området. Några skillnader från 1960-talet som påverkar bibliotek och lånecentraler:

#### 1960-tal

Användaren frågar på ett bibliotek  
Strikt fjärrlånekedja  
Låneansökan per post  
Låneansökningar beläggs i skriftliga  
hjälpmedel  
Medier distribueras med post  
Användaren accepterar väntetid

#### 2000-tal

Användaren söker på Internet  
Fria låneströmmar  
Låneansökan sänds digitalt  
Låneansökningar beläggs i digitala  
kataloger  
Medier kan förmedlas digitalt  
Användaren vill ha information genast

### **5.3 En nationell samkatalog**

Enkäter och samtal visar att folkbiblioteken prioriterar en gemensam nationell samkatalog, exempelvis SKL:s enkät om bibliotekens förväntan inför KB:s utvidgade uppdrag. Med en gemensam infrastruktur (LIBRIS) för informationsförsörjning kan användaren få en samlad tillgång till alla biblioteks bestånd och biblioteken själva kan bättre överblicka medieutbudet. Det enskilda biblioteket sparar också arbetstid och pengar när en post endast katalogiseras en gång. (Vision 2010: Folkpost på tre sekunder)

### **5.4 Digital delaktighet**

1,5 miljoner svenskar står utanför Internet, enligt kampanjen för digital delaktighet (Digidel), målet är att minska antalet till en halv miljon år 2013. Att stå utanför Internet är ett problem för demokrati och delaktighet men betyder också att du får svårt att klara vardagen med inköp, biljetter och bankärenden. Biblioteken har en viktig roll för att möta och utbilda de här människorna.

### **5.5 Skolbiblioteken**

Skollagen slår fast att eleverna i grundskolan och gymnasieskolan ska ha tillgång till skolbibliotek (Skollagen 2010 2 kap. 36 §). Skolinspektionen definierar vilka krav som ska vara uppfyllda, bland annat ett rimligt avstånd från skolan och att biblioteket omfattar böcker, informationsteknik och andra medier. Biblioteket ska främja språkutveckling och stimulera till läsning.

Drygt hälften av alla filialbibliotek är kombinerade skol- och folkbibliotek, många huvudbibliotek i mindre kommuner är också gymnasiebibliotek. I det praktiska arbetet i kommunerna leder detta ofta till att skolbiblioteken uppmärksammas och att samarbetet med kommunbiblioteken blir starkare. Även en pressad kommunal ekonomi leder till samverkan mellan parterna.

### **5.6 Trender för folkbiblioteken**

Antal besök per år på folkbiblioteken ligger på drygt 67 miljoner per år och nivån har varit stabil de senaste åren, trots att antalet filialer och personal minskar. Men SOM-undersökningen 2010 (SOM-institutet Göteborgs universitet) visar ändå att lågutbildades besök på bibliotek sjunker och att samma tendens gäller för bokläsning.

Traditionella boklån motiverar de flesta biblioteksbesöken, men här faller antalet. Nya medier som ljudböcker och e-böcker ökar däremot kraftigt men från låga nivåer. Den totala nedgången gäller fackböcker och skönlitteratur för vuxna, men inte barnböcker som dominerar utlåningen.

Aktiviteter på biblioteken är ganska oförändrade, utöver boklån och tidnings/tidskriftsläsning så kommer ”Fråga bibliotekarien om hjälp” högt, nästan en tredjedel använder den här tjänsten. Träffa vänner och bekanta, det vill säga biblioteket som mötesplats, anger fler som anledning till besök under de senaste åren.

Barn med föräldrar som besöker bibliotek får bland annat bättre läs- och skrivförmåga. Högläsningens betydelse betonas och bibliotekens läsfrämjande arbete med barn. (Höglund och Wahlström, Bibliotek och läsande mellan digitala och fysiska media 2011)

Biblioteken i framtiden blir mer aktiva via sociala medier och får allt fler e-böcker för utlåning. Möjligheten att låna och läsa böcker i elektronisk form uppskattas av de yngre besökarna. Biblioteken bygger mer nätverk i sin närhet och öppnar för fler aktiviteter, en typisk rubrik: ”Mer än bara böcker, en plats för kreativitet och upplevelser” (Framsida nr 4 2011).

Finns biblioteken om tjugo år? är den ödesdigra titeln på en debattbok från KB hösten 2011. Flertalet av de 12 författarna är överens om vi har bibliotek även år 2031, men mycket kommer att vara annorlunda.

## **6 Redovisning av enkäter och intervjuer**

Bibliotek av olika kategorier har fått en enkät om ILS, Internationella biblioteket och depåbiblioteket. ILS tjänster med fjärrlån är uppskattade medan intresset för webbtjänsterna varierar. Flera regionbibliotek och intervjupersoner ifrågasätter behovet av lånecentraler, andra menar att det räcker med en lånecentral. Internationella biblioteket och depåbiblioteket får stöd av flertalet enkäter och informanter.

### **6.1 Folk- och gymnasiebiblioteken**

Enkäten till folk- och gymnasiebiblioteken gick ut via regionbiblioteken och biblioteksbloggen, bilaga. I landet finns 290 kommuner och 1 309 gymnasier varav 73 kommuner och 22 gymnasiebibliotek svarade.

Enkäterna täcker in ett urval kommuner från alla tre lånecentralernas områden, från Helsingborg med nästan 130 000 invånare till Skinnskatteberg med 4 400 invånare. Ett antal intervjuer med bibliotekarier och bibliotekschefer kompletterar enkäten, se bilaga.

Generellt är det svårt att utvärdera verksamheter som inte har tydliga och mätbara mål. De här kommentarerna bygger på de mål som enheterna själva anger eller som de upprättat i samråd med Kulturrådet.

## 6.1.1 ILS - Informations- och lånecentraler

### Kompletterande medieförsörjning

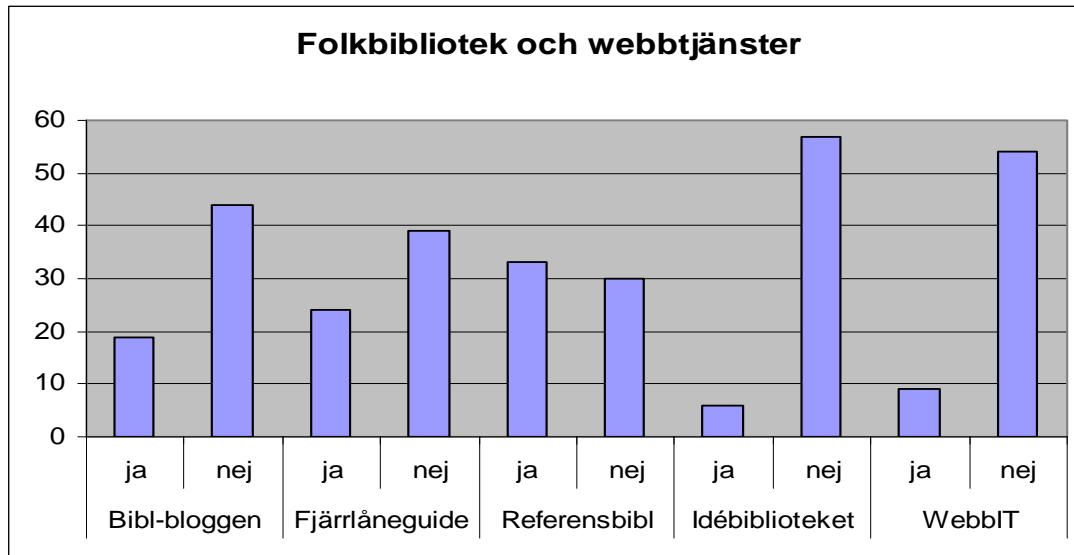
Det är svårt att ur enkäterna avgöra hur viktig lånecentralerna är för fjärrlånen, men de som kommenterar servicen från ILS är utan undantag nöjda. Utlandslånen nämns som en viktig del av lånecentralernas utbud, liksom artikelservice. Några anger att de har fritt flöde av medier inom regionen och mindre behov av en lånecentral. Andra bibliotek berömmar lånecentralerna för att de köper in smal litteratur som biblioteken själva inte ha råd med. Mer utbildning om fjärrlån och referensarbete önskar sig flera. Några kommentarer:

*Inte så ofta (använder ILS), men ibland får vi hjälp med fjärrlån från utlandet. (Avesta)*  
*Studiedagar och konferenser som ILS ordnar brukar vara mycket bra. (Halmstad)*  
*Ja, framförallt vid utlandslån och artikelbeställningar. (Höör)*

### ILS webbtjänster

Enkäten visar att de mer nyttobetonade tjänsterna som Fjärrlåneguiden och Referensbiblioteket används medan Idébiblioteket och WebbIT är okänd för många.

Flera från folk- och gymnasiebiblioteken anger att de inte hinner med information och kompetensutveckling, många känner inte heller till tjänsterna. Webbtjänsterna marknadsförs dåligt, är en vanlig uppfattning.



Antal som använder webbtjänsterna, 63 svar medan 10 inte svarade eller gav en allmän utsaga.

Bibblan svarar presenterades i sin nuvarande version i september 2011 och har tagits emot positivt.

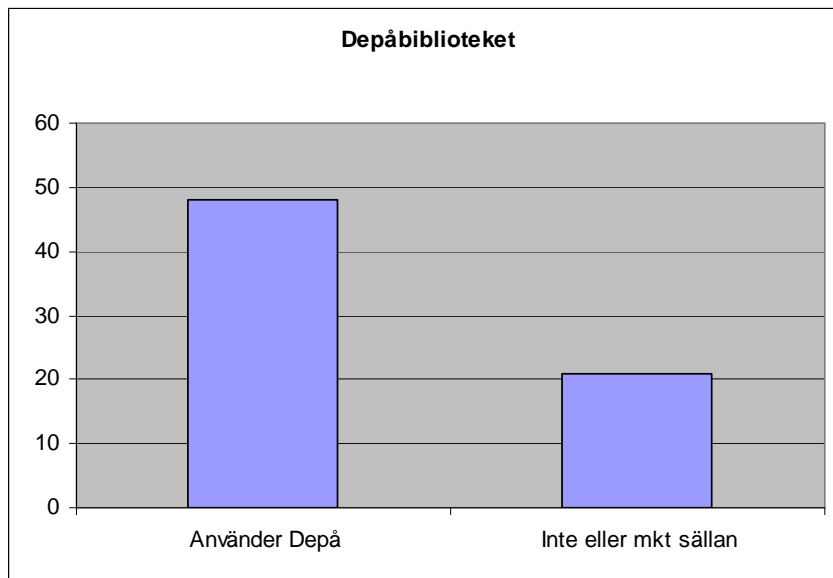
### 6.1.2 Internationella biblioteket

Alla de 73 folkbiblioteken använder IB och de ger genomgående ett mycket högt betyg: vänligt bemötande och snabb service. Många använder tryckt material från hemsidan som knubbetiketter och broschyrer. Flera mindre bibliotek betonar hur stor nytta de har av IB.

Några synpunkter och önskemål:

- En gemensam katalog, den nuvarande är snårig. Mångspråkiga medier saknas ofta i LIBRIS.
- Väntetider för depositioner kan vara långa.
- Fokus på internationella e-medier.
- Kompetensutveckling och nätverksarbete inom det mångspråkiga arbetet.
- Hemsidan används mycket, men den är svår att navigera på, mer användarvänlig är önskemål.
- Formulär för beställning av depositioner fungerar inte bra.

### 6.1.3 Sveriges depåbibliotek



69 svarade medan fyra avstod. Använder i diagrammet betyder både att fjärrlåna och att lämna material till depåbiblioteket. Några menar i kommentaren att depåbiblioteket inte längre behövs men den stora majoriteten betonar värdet av depån för bevarande, för fjärrlån och för gallring vid folkbiblioteken. En del bibliotek anger att portokostnad och/eller tidsbrist är hinder för att skicka böcker till depån. Några kommentarer:

*Vi använder oss i allt mindre utsträckning av depåbiblioteket (Tanum).*

*Det är en guldgruva - där kan man få låna saker som folkbiblioteken inte har och universitetsbiblioteken inte lånar ut. Snabbt går det också (Vara).*

## **6.2 Gymnasiebiblioteken**

I landet finns över 1 000 gymnasieskolor, men många är små och erbjuder begränsad biblioteksservice. 23 gymnasiebibliotek svarade på enkäten, se bilaga.

En röst från Nybro: ”Ta med gymnasiebiblioteket i alla era strategier, vi finns fast både folkbiblioteken och regionbiblioteken tycks glömma oss.” Gymnasiebibliotekarierna arbetar ofta ensamma och ansvarar för mycket öppethållande, de har svaga yrkesnätverk och behöver kontakt och stöd av biblioteksstrukturen som kommunbibliotek, regionbibliotek och lånecentraler. Databaslicenser är viktiga och de vill gärna utveckla ett samarbete med forskningsbibliotek. Det finns en oro över hur friskolor hanterar biblioteken.

De som har använder depåbiblioteket eller Internationella biblioteket är positiva, Karlskrona föreslår att IB ställer samman ett basurval på 20-30 böcker för modersmåls lärare (tidigare hemspråkslärare).

Sex bibliotek har inte upptäckt webbtjänsterna från ILS medan 15 har mer eller mindre kunskap om tjänsterna, flera lyfter fram WebbIT och Referensbiblioteket (databaser) som hjälpmedel.

## **6.3 Regionbiblioteken**

Enkäten gick ut till 19 regionbibliotek och 12 svarade, dessutom finns som bakgrund samtal med regionbibliotekarier (bilaga). I stort är det samma enkät som folkbiblioteken fått, kompletterad med frågor om gränsdragning mellan KB, regionbibliotek och ILS.

### **6.3.1 ILS - Information- och lånecentralerna**

Olika uppfattningar kommer fram i enkäter och samtal om värdet av lånecentralerna. Flera menar att systemet byggdes upp för en annan tid och att mediehanteringen kan gå över till regionbiblioteken medan KB i samverkan med andra bibliotek tar över ansvar för webbtjänster, utbildning och omvärldsbevakning. Andra säger att ILS är en viktig resurs även i framtiden men att verksamheten kan drivas från en plats. En tjänst som behövs är utländska fjärrlån. ILS kan utvecklas till en resurs för nationella bibliotekstjänster medan fjärrlån och kompetensutveckling överlämnas till regionbiblioteken, ILS knyts närmare till KB och stärker folkbiblioteksperspektivet. ILS har en oklar organisation och ett otydligt uppdrag, skriver några, särskilt sedan fjärrlånekedjan har fallit.

ILS bör behålla sin decentraliserade karaktär och utvecklas till folkbiblioteksenheten på KB. Regionbiblioteken tar över mediehantering och andra tjänster inom sitt område, föreslår en enhet.

### **6.3.2 Internationella biblioteket**

Alla uttrycker ett starkt stöd för IB och flera önskar mer resurser till biblioteket. Några vill att de mer arbetar med kompetensspridning och rådgivning och mindre med mediekomplettering. På sikt kan regionbiblioteken ta över mediekomplettering och IB:s funktion som lånecentral kan avvecklas för en mer konsultativ roll. IB upplevs ibland som ett lokalt bibliotek för Stockholm, de behöver komma mer ut i landet. Några områden som kan förbättras eller där biblioteken vill ha mer service: utbildningspaket med turné i landet, fler genrelistor och inköpstjänst med paket. Regionbiblioteken stödjer inriktningen mot enstaka lån men betonar värdet av depositioner. Modellen med ansvarsspråk bör ses över (IB gör en översyn av modellen hösten 2011).

### **6.3.3 Sveriges depåbibliotek**

Meningarna är delade om behovet av depåbibliotek, fyra är tveksamma medan andra ser värdet av ett bibliotek som bevarar och lånar ut. Mer utbildning i gallring och medieplanering önskas. De tveksamma nämner främst att lånen blir dyra och föreslår en avvecklingstid på några år kopplad till regionaliseringen. Resurser kan föras över till regionerna.

### **6.4 Forskningsbibliotek**

Intervjupersonerna från forskningsbiblioteken har begränsad erfarenhet av Depå eller Internationella biblioteket, men de är tveksamma till lånecentralernas uppdrag med kompletterande medieförsörjning. Biblioteken klarar idag fjärrlån utan mellanhänder, är deras uppfattning.

### **6.5 Sammanfattning av enkäter och intervjuer**

- Antalet fjärrlån går ner även om nivån under senaste året har stabiliserats. Samtidigt underlättas arbetet med fjärrlån tack vare nya tekniska lösningar. Lån från utlandet kräver särskild kompetens och kan gärna centraliseras till en enhet i landet. På sikt bör samverkan med forskningsbiblioteken byggas ut.
- Biblioteken säger att tiden de ägnar åt referensarbete minskar, Google och andra webbtjänster har tagit över mycket av bibliotekens informationsuppdrag. "Det är tråkigare att vara bibliotekarie idag", säger flera med lång yrkeserfarenhet.
- En samlad omvärldssida inriktad på folk- och gymnasiebibliotekens behov bör skapas med KB som huvudman. Även regionbiblioteken har en aktiv omvärldsbevakning.
- Ansvar för digitala gemensamma tjänster bör ligga på nationell nivå, men ILS erfarenhet bör tas tillvara.

- Kompetensutveckling, metodutveckling och omvärldsbevakning delas mellan alla nivåer. Regionbiblioteken ser lokala behov och ordnar utbildningar, KB kompetensutvecklar regionbiblioteken och ILS bidrar med expertkunskap inom sina områden. Flera efterlyser ett mer aktivt utbud från ILS, Depåbiblioteket och IB inom deras specialområden.
- ILS kan bidra med perspektiv från folk- och gymnasiebiblioteken till KB:s uppdrag för nationell samordning. Gymnasiebiblioteken behöver uppmärksammas.
- Många bibliotek uttrycker sitt stora gillande av lånecentralerna. De är professionella, de levererar snabbt och de ordnar bra utbildningar. Flera gymnasiebibliotek och mindre folkbibliotek betonar artikelservice från lånecentralerna.
- Bibliotekschefer från större bibliotek och andra personer med en mer strategisk ställning är ofta tveksamma till lånecentralerna, särskilt till uppdraget kompletterande medieförsörjning. Det finns andra som klarar uppgiften, menar de, medan ansvar för webbtjänsterna kan tas över av KB.
- Kultursamverkansmodellen knyter folkbiblioteken närmare till sitt regionbibliotek. Horisonten i översynen bör vara 2015 och framåt då vi har 7-9 regionbibliotek.
- Från forskningsbibliotek är det en vanlig ståndpunkt att inga lånecentraler behövs, utvecklingen har gått förbi dem.

## 7. Förslag till förändringar i uppdrag och organisation

Utredaren menar att det räcker med en lånecentral för att klara uppdraget med kompletterande medieförsörjning med inriktning lån från utlandet. Övriga arbetsuppgifter som ILS idag utför kan dels övertas av regionbiblioteken, dels drivas i projektform med bidrag från KB. Umeå blir Sveriges lånecentral från den 1 januari 2013. Verksamheten samordnas med depåbiblioteket. Uppdraget uppdateras för Internationella biblioteket och Sveriges depåbibliotek.

Utredaren föreslår också en webbresurs för folk- och gymnasiebiblioteken som ersätter ILS nuvarande hemsida.

Bibliotekslagen säger att ”för den kompletterande medieförsörjningen skall också finnas en eller flera lånecentraler.” Den här utredningens uppdrag lyder: ”... informations- och lånecentralerna, Sveriges Depåbibliotek och Internationella biblioteket ska vara kraftfulla aktörer och en aktiv del i KB:s strategi för nationell bibliotekssamverkan.”

Några röster från enkäter och intervjuer föreslår att lånecentralerna avvecklas då tiden passerat deras verksamhetsidé.

Den så kallade lånekedjan har fallit och de motiv som angavs på 1960-talet när centralerna byggdes upp gäller inte längre. Men lånecentralerna kan inte avvecklas med nuvarande lagstiftning, minst en central utöver Internationella biblioteket måste finnas kvar.

Utredaren föreslår därför att man tar bort kravet på en eller flera lånecentraler vid den pågående översynen av bibliotekslagen. Organisationen för den kompletterande medieförsörjningen bör inte vara lagreglerad.

## **7.1 ILS - informations- och lånecentraler**

Lånecentralerna är uppskattade för bra och snabb service och bra bemötande. Även utbildningar får beröm. Ingen ifrågasätter deras skicklighet och kunskaper vad gäller medieförsörjning och webbtjänster. Lånecentralerna har en stark ställning i folkbiblioteksvärlden och deras status kan användas för att underlätta KB:s nya uppdrag:

- Nationell överblick över biblioteksområdet samt främja samverkan och utveckling.
- Det nationella biblioteksdatasystemet LIBRIS.
- Tillsammans med regionbiblioteken följa upp planer för biblioteksverksamheterna som kommuner och landsting
- Samla in och rapportera nationell biblioteksstatistik.

Statens kulturråd ger bidrag till läsfrämjande arbete och via kulturplaner till regionbiblioteken. Lånecentralerna kan knyta an till kulturrådets och regionbibliotekens ambitioner och planer för folkbiblioteken. Samordningsansvar vilar främst på KB.

### **7.1.1 Lånecentralernas organisation - bakgrund**

ILS kan beskrivas som en nätverkssamverkan mellan professionella organisationer (tre lånecentraler). Samverkan ger många praktiska fördelar och förutsätter att enheterna accepterar sina olika traditioner, kompetenser och organisationsformer. Ska samverkan fungera krävs också förtroendefulla personliga kontakter mellan enheterna.

Men nätverkssamverkan kan skapa förvirring när det gäller legitimitet och ansvarsfördelning, det uppstår gärna arbetsgrupper och samrådsgrupper med oklart mandat (Thylefors s. 58 f). Samverkan kan också ta tid och resurser från organisationens huvudmål. De tre lånecentralerna har vardera en chef men ingår i sin tur i en större organisation (värdbiblioteket) och är underställda denna organisations chef. Vid konflikter eller förändringsarbete blir det en mycket komplex situation. Framgångar för organisationen (ILS) ska belönas och misstag ska korrigeras, men vem som ska engagera sig är inte glasklart. En nätverkssamverkan som ILS fungerar bra med rätt personer, tydliga professionella mål och trygg finansiering. Men om en eller flera av de här tre faktorerna ändras uppstår det bekymmer.

Själva anger lånecentralerna motiven för en decentraliserad organisation:

- Lånecentralerna kan erbjuda KB en folkbibliotekskompetens. Lånecentralerna har stor kunskap om sina geografiska områden och har stort förtroende från sina bibliotek.
- Lånecentralernas värdbibliotek kan bidra med speciell kompetens om exempelvis digitala medier och barnverksamhet.

Ytterligare ett motiv är att lånecentralerna är mycket uppskattade, särskilt av de mindre biblioteken. Ingen ifrågasätter deras kompetens, en förändring i organisationen riskerar att kunnande och entusiasm försvinner från organisationen.

Det uttrycks ofta en positiv förväntan på KB och det nya uppdraget att överblicka, samverka och utveckla även folkbiblioteken. Samtidigt finns en oro för att forskningsbiblioteken ska dominera, uttryckt exempelvis vid SKL:s Forum för bibliotekschefer. Dokumentationen från mötet säger tydligt: folkbibliotekens perspektiv bör vara mer närvarande i KB:s strategi och inflytandestruktur.

### **7.1.2 Kompletterande medieförsörjning i förändring**

Lånecentralerna ska låna ut böcker och dokumentkopior från värdbibliotekets samlingar, lokalisera litteratur och andra medier som inte finns i det egna beståndet och förmedla lån och dokumentleveranser från bibliotek inom och utanför landet. De ska också vara en kvalificerad informations- och referensresurs för biblioteken i regionen.

Låna ut medier ur sina samlingar är ett uppdrag som alla bibliotek har, enligt bibliotekslagen och enligt praxis. Ingen särskild funktion som lånecentral behövs för att utföra dessa tjänster. Fjärrlånen har under lång tid minskat i antal. Lånecentralens kompetens behövs främst för mer komplicerade lån från särskilt utlandet, denna kompetens vinner på att samlas på en plats och på sikt samordnas med forskningsbibliotekens fjärrlån.

Redan Kulturrådets utredning från 1989 pekar på att lånecentralerna ska ”utgöra ett komplement till länsbiblioteken och enbart befatta sig med förmedling av den mer kvalificerade litteraturen”. Så har inte varit fallet hittills, tror utredaren, därför behövs en klarare gränsdragning mellan lånecentraler och länsbibliotek. (Lånecentraler och depåbibliotek 1989 s. 23) Även ”Bibliotekens fjärrlån” från 1989 visar att det knappast finns någon nivåskillnad mellan länsbibliotekens och lånecentralernas fjärrlåneverksamhet. ”Snarare tycks det finnas en mycket bred zon där de båda bibliotekstyperna arbetar med förmedling av samma typ av fjärrlån” (s. 72).

Regionbiblioteken är också inne i en förändringsprocess, KB och lånecentralerna bör ha en dialog med Kulturrådet och regionbiblioteken om arbetsfördelning. Att parterna har olika finansiering (lånecentraler från KB och regionbibliotek från KUR via kulturplaner) underlättar inte samarbetet.

Arbetet bör följa de ursprungliga intentionerna att lånecentralerna har en expertroll medan den vanliga fjärrlånehanteringen sköts av regionbibliotek och folkbibliotek. Att sedan regionbiblioteken lägger ut fjärrlånen på andra bibliotek ändrar inte inriktningen.

### **7.1.3 Alternativa modeller för organisation**

Argument för att behålla två eller tre lånecentraler är att kompetens kan försvinna och att KB:s uppdrag att samordna och utveckla biblioteken kan försvåras. ILS har ett väl utvecklat samarbete och de driver gemensamt ett antal webbtjänster. Lånecentralerna kan bidra till KB:s strategi genom centralernas lokala förankring och kunskap om biblioteksområdet, de ingår i en professionell miljö som är integrerad i stora värdbibliotek. Möjligen kan man sakna Göteborg och Västsverige i den regionala modellen.

Utredaren menar att det räcker med en lånecentral för att klara uppdraget med kompletterande medieservice och uppfylla lagkravet. Ekonomiskt och organisatoriskt är det också fördelaktigt att samla verksamheten vid ett värdbibliotek. De frigjorda resurserna kan användas för att bygga upp en nationell infrastruktur och utveckla biblioteken.

### **7.1.4 Förslag till förändring i organisation och uppdrag**

Bibliotekslandskapet har förändrats sedan lånecentralerna upprättades på 1960-talet och deras uppdrag formulerades. Uppdraget behöver uppdateras enligt de behov och krav som ställs idag och de krav som vi kan förvänta oss i morgon. Antalet fjärrlån minskar samtidigt som tiden att expediera ett fjärrlån blir kortare. Gemensamma kataloger underlättar arbetet.

Kompetens för att upprätthålla funktionen som nationell lånecentral finns på alla tre enheterna. Utredaren bedömer att Umeå har bra förutsättningar för att bli landets lånecentral med huvuduppdrag att ansvara för utlandslån.

KB:s enhet för Nationell samverkan tar ett ledningsansvar för verksamheten. Rutiner för samråd och styrning byggs upp under 2012. Personalen i Umeå ingår som tidigare i värdbibliotekets organisation. Arbetet vid lånecentralen och depåbiblioteket samordnas. En fortlöpande dialog behövs med regionbiblioteken och med Kulturrådet om utvecklingsfrågor.

Tar Umeå ensam över funktionen som lånecentral så kan kompetensen i Stockholm och Malmö hållas kvar genom att de biblioteken får finansiering för att utföra ett antal prioriterade tjänster. På sikt kan också andra bibliotek engageras för att utveckla och administrera tjänster som tidigare ILS har ansvarat för.

Utredaren pekar på problem som kan uppstå med en nätverksorganisation som ILS. Genom att samla funktionen som lånecentral och ge bidrag till Region Stockholm och Malmö stadsbibliotek så kan enheterna behålla sitt kunnande och bidra till KB:s uppdrag att samordna och utveckla.

Utredaren föreslår att från den 1 januari 2013 avvecklas begreppet ILS och Umeå övertar uppdraget som Sveriges lånecentral.

Stockholm och Malmö kommer att fortsätta få lån år 2013 från sina gamla lånecentralområden. En del av den ersättning som enligt förslaget går till dessa värdbibliotek används för att hantera dessa lån. Denna ersättning avvecklas sedan under en treårsperiod. Sigler i LIBRIS för lånecentraler i Malmö och Stockholm tas bort från den 1 januari 2013.

### **7.1.5 Öppen webbsäters för folk- och gymnasiebiblioteken**

Enkäter och intervjuer visar att många på folk- och gymnasiebiblioteken inte har tid att följa med i utvecklingen. Gymnasiebiblioteken upplever sig isolerade, utan kontakt med kommunbibliotek eller regionbibliotek. Enkäten över användande av ILS webbtjänster visar också att många inte känner till tjänsterna. Sammantaget finns ett behov av en gemensam kanal för information, debatt och kunskapsutbyte, eller en öppen webbsäters för målgruppen. Detta blir också ett redskap i KB:s samordning och utveckling av biblioteksväsendet. Lånecentralernas hemsida kan utvecklas till en gemensam webbsäters för folk- och skolbibliotek, under nytt namn.

### **7.1.6 Kungliga bibliotekets nya uppdrag**

KB har ett samordningsansvar för biblioteksväsendet sedan 2011, KB ska utöva nationell överblick och främja samverkan och utveckling. De ska även tillsammans med länsbiblioteken följa upp kommuners och landstings planer för biblioteken. KB formulerar under hösten en strategi som Nationella referensgruppen sedan ska fastställa. Strategin är en grund för framtida arbetsuppgifter. Den här sammanställningen av arbetsuppgifter bygger på enkäter, intervjuer och samtal.

Enligt inflytandestruktur för KB:s nationella uppdrag ska det finnas en expertgrupp för informationsförsörjning och resursdelning. Denna grupp kan följa förändringen i organisationen av kompletterande medieförsörjning och även vilka roller som regionbibliotek, lånecentraler och forskningsbibliotek ska spela. En annan fråga är artikelleverans och digitalisering. KB och kulturrådet kommer också att se över de nationella riktlinjerna för fjärrlån.

### **7.1.7 Förslag till arbetsuppgifter för Stockholm och Malmö (f.d. värdbibliotek)**

1. Katalogisering i LIBRIS, medverka till att bibliotekens poster registreras i en gemensam katalog.
2. Utbilda katalogisatörer.

3. Delta i arbetet med en öppen webbsresurs för folk- och gymnasiebiblioteken (KB ansvarar).
4. Delta i underhåll och utveckling av webbtjänster för folk- och gymnasiebibliotek (bland annat ILS tjänster).
5. Bevaka omvärlden med särskild inriktning på mediehantering och referensarbete.
6. Leda och administrera nationella projekt i dialog med KB.
7. Utbilda personal i fjärrlåne- och mediehantering samt referensarbete.
8. Kartläggning av behov, utbildning av personal på biblioteken och stöd för marknadsföring när det gäller användande av databaser och andra e-medier.
9. Delta i kampanjen för att få en ökad digital delaktighet (Digidel).
10. Ha en expertfunktion när det gäller digitalisering

#### **7.1.8 Förslag till arbetsuppgifter för Sveriges lånecentral i Umeå**

1. Lokalisera litteratur och andra medier som inte finns i det egna beståndet och förmedla lån och dokumentleveranser från bibliotek inom och utanför landet, med specialisering på utländska fjärrlån. Umeå är nationell lånecentral för medieförsörjning.
2. Vara en kvalificerad informations- och referensresurs.
3. Utveckla en effektiv dokumentleverans och utvidgad elektronisk referenstjänst.
4. Delta i arbetet med en öppen webbsresurs för folk- och gymnasiebiblioteken (KB ansvarar).
5. Delta i underhåll och utveckling av webbtjänster för folk- och gymnasiebibliotek (bland annat ILS tjänster).
6. Bevaka omvärlden med särskild inriktning på mediehantering och referensarbete.
7. Utbilda personal i fjärrlåne- och mediehantering samt referensarbete.
8. Delta i projekt omkring medier, digitalisering och webbtjänster i samråd med KB.

### **7.1.9 Genomförande**

Sveriges lånecentral i Umeå koncentrerar sig på sitt huvuduppdrag men deltar i att upprätthålla och utveckla webbtjänster för referensarbete och biblioteksutveckling.

Alla arbetsuppgifter kan inte utföras samtidigt, KB i dialog med Region Stockholm, Malmö stadsbibliotek och Sveriges lånecentral i Umeå prioriterar vad som är viktigast de närmaste åren. Utvecklingen kan också medföra att uppgifter blir inaktuella och att nya tillkommer. KB upprättar från 2013 ett avtal med Regionbibliotek Stockholm (SSB) och Malmö stadsbibliotek om arbetsuppgifter och ersättning.

### **7.2 Internationella biblioteket**

Folkbiblioteken är överlag nöjda med servicen från Internationella bibliotekets lånecentral. Trenden att gå från depositioner mer till enskilda lån får också stöd, även om flera betonar värdet av riktade depositioner.

#### Arbetsuppgifter

1. Katalogisera fler poster i LIBRIS. IB har mer än 120 000 poster i BURK på över 100 språk som ligger i SSB:s katalog, en mindre del finns i LIBRIS. En plan upprättas för start av nyregistrering i LIBRIS.
2. Utveckla webbplatsen inklusive webbtjänster för barn och unga.
3. Arbeta mer med råd och stöd till kommuner och regioner vid köp av medier som inte distribueras i Sverige.
4. Betona rollen som lånecentral och var mer närvarande vid aktiviteter ute i landet.
5. Prioritera rådgivning och köp av medier för barn och unga.
6. Utvärdera medieförsörjningsplan för mångspråkig litteratur (pågår).
7. Bevaka möjligheter till digitala medier inom bibliotekets språkområden.

Medel tillförs IB för att lägga fler poster i LIBRIS och att utveckla hemsidan.

Exempel på kriterier:

- Antal lån till bibliotek
- Antal depositioner till bibliotek
- Antal utbildningar utanför Stockholms län.
- Antal poster katalogiserade i LIBRIS.

### **7.3 Sveriges depåbibliotek**

#### Arbetsuppgifter

1. Uppdatera riktlinjer för depåbiblioteket, grunden är svenska monografier från folkbiblioteken, men uppdraget kan utvidgas till fler medieformer och leverantörer.
2. Utveckla arbetet med att digitalisera de äldre delarna av depåbiblioteket, digitalisering on demand.
3. Leda projekt för att inventera, bedöma och ge råd om äldre boksamlingar på folk- och gymnasiebibliotek.
4. Samordna uppdraget med Sveriges lånecentral från 2013.

Medel tillförs depåbiblioteket för projektet att digitalisera samlingarna.

Exempel på kriterier:

- Antal lån till bibliotek
- Antal mottagna medier.
- Antal bibliotek som deponerar medier.
- Antal utbildningar i gallring och medieplanering.
- Antal digitaliserade medier.
- Antal insatser för att bevara äldre boksamlingar.

### **7.4 Utvärdering och rapport**

Enheterna utvecklas från att vara bidragsstyrda (betoning på hur bidraget förbrukas) till att bli målstyrda (betoning på vad enheten presterar). Två frågor ska då besvaras: vem når vi med våra resurser och vad tycker de om den service vi erbjuder.

Uppdragen konkretiseras i dialog med KB under 2012 och sedan årligen vid ansökan om bidrag och när verksamheten ska rapporteras.

Parterna skriver ner kriterier/indikatorer som mäter utfall, både kvantitativa (antal lån, utbildningar, depositioner osv.) och kvalitativa (vad tycker biblioteken). Kriterierna ska vara lätta att mäta och få till antalet.

## 7.5 Ekonomi

Utredaren föreslår att Malmö stadsbibliotek och Region Stockholm under en övergångsperiod tillförs en ersättning för fjärrlån (nedtrappning under tre år) och för uppdrag enligt KB:s prioritering. Ersättningen ska ge de före detta lånecentralernas värdbibliotek tid att avveckla sitt uppdrag men också att i görligaste mån behålla sin kompetens.

Internationella biblioteket tillförs medel för katalogisering i Libris och för att bygga en mer användarvänlig hemsida.

Sveriges depåbibliotek i Umeå tillförs medel för projekt att digitalisera äldre böcker.

Lånecentralen i Umeå hanterar cirka 14 000 låneansökningar, Malmö 16 000 och Stockholm kan uppskattas till också 16 000 (drygt 27 000 med regionbibliotekets ansökningar). Volymen ökar då i teorin från idag cirka 16 000 med ytterligare 30 000 ansökningar till totalt cirka 45 000 i Umeå. I verkligheten lär låneansökningarna hamna på en avsevärt lägre nivå, många bibliotek kommer att fortsätta skicka ansökningar till Malmö och Stockholm. Sveriges lånecentral i Umeå tillförs medel för att klara ett nationellt uppdrag att hantera låneansökningar till utlandet från folkbiblioteken.

Totalt är ersättning till ILS, Internationella biblioteket och Sveriges depåbibliotek cirka 15 miljoner. När medel till de olika enheterna fördelas inför förändringen 2013 ska det även finnas utrymme för projekt under KB:s ledning med inriktning nationell utveckling av folk- och gymnasiebiblioteken.

## 7.6 Förslag - sammanfattning

- Umeå lånecentral tar ett gemensamt ansvar för kompletterande medieförsörjning på nationell nivå med inriktning på utländska fjärrlån från den 1 januari 2013, enhetens namn blir Sveriges lånecentral.
- Internationella biblioteket skärper sin profil som lånecentral.
- Sveriges depåbibliotek i Umeå uppdaterar sitt uppdrag.
- Kungliga biblioteket tar en tydlig ledarroll för enheterna.
- Kravet på lånecentral tas bort ur bibliotekslagen i den pågående översynen. Organisationen för den kompletterande medieförsörjningen bör inte vara lagreglerad. Motiv är att fjärrlånekedjan inte längre tillämpas.

- Regionbibliotek Stockholm (SSB) och Malmö stadsbibliotek får under en treårsperiod ersättning för avveckling av lånecentraler och hantering av deras fjärrlån. Biblioteken engageras också i webbtjänster enligt KB:s prioritering.
- Biblioteksbloggen och de övriga webbtjänsterna inordnas i en öppen webbresurs för folk- och gymnasiebiblioteken. KB tar ansvar och lånecentralernas värdbibliotek bidrar med uppdatering och utveckling.
- Skolbibliotek och gymnasiebibliotek får ökad uppmärksamhet i samordning och utveckling.
- Kriterier för utvärdering av enheternas verksamhet formuleras under 2012.
- Förändringen sker i dialog med enheterna, med regionbiblioteken och med Statens kulturråd.
- Expertgrupp för informationsförsörjning och resursdelning (del av ny inflytandestruktur för KB:s nationella uppdrag) engageras i genomförandet av förändringen och hur samverkan mellan lånecentraler, regionbibliotek och forskningsbibliotek ska utformas.

## Källor

[www.digidel.se](http://www.digidel.se)

[www.ils.se](http://www.ils.se)

[www.interbib.se](http://www.interbib.se)

[www.kb.se](http://www.kb.se)

[www.kulturradet.se](http://www.kulturradet.se)

[www.nb.no](http://www.nb.no)

[www.skolinspektionen.se/](http://www.skolinspektionen.se/) om krav på skolbibliotek.

[www.statsbiblioteket.dk](http://www.statsbiblioteket.dk)

[www.sverigesdepabibliotek.se](http://www.sverigesdepabibliotek.se)

[www.varastokirjasto.fi/lang\\_swe](http://www.varastokirjasto.fi/lang_swe)

Departementsskrivelse 2003:66 Om biblioteksverksamheterna

Kommittédirektiv 2011:24 Litteraturens ställning

Proposition 1996/97:3 Kulturpolitik

Proposition 2009/10:3 Tid för kultur

Proposition 2011/12:1 Budget 2012

SFS 1996:1596, 2004: 1261 Bibliotekslagen

SFS 1996:1598 om statsbidrag till regional kulturverksamhet

SFS 1996:1608 om statsbidrag till folkbibliotek

SFS 2010:2012 om fördelning av vissa statsbidrag till regional kulturverksamhet

SFS 2011:878 Skollagen

Antonsson, Helen och Meyer, Jenny, Internationella biblioteket, från lånecentral till publikt bibliotek, Borås 2000:36.

Bibliotekens fjärrlån. En kartläggning av fjärrlåneförmedlingen vid folk- och forskningsbiblioteken, 1998. Statens kulturråd och Kungl. Biblioteket.

DIK-förbundet, Rapport från arbetsgruppen om bibliotekariens framtida yrkeskompetens 2011 ([www.dik.se](http://www.dik.se))

Dokumentation Forum för bibliotekschefer den 23 augusti 2011 ([www.skl.se](http://www.skl.se)).

Eide-Jensen, Inger, Bibliotekslag SFS nr: 1996:1596, 2004:1261, Utvärdering och förslag till revidering 2010.

Finns bibliotek om tjugo år? En antologi om framtidens bibliotek. Kungliga biblioteket 2011.

Framsidan, aktuellt magasin om biblioteksfrågor från Kultur i Väst, nr 4 2011.

Fria fjärrlån eller fasta föreskrifter, en debattskrift om fjärrlån i Sverige 1991. Utgiven av KB och Statens kulturråd.

Från inspektion till inspiration, en översyn av den regionala biblioteksverksamheten. Rapport från Statens kulturråd 2001:3.

Hirvonen, Maaret, Fjärrlån, analys av den förda debatten under 1990-talet med fördjupning i

Stockholms lånecentral 2001.

Höglund, Lars och Wahlström, Eva, Bibliotek och läsande mellan digitala och fysiska media (Ingår i Lycksalighetens ö, fyrtioen kapitel om politik, medier och samhälle, SOM-institutet 2011)

Johansson, Annette och Storhagen, Nils G, Lätt att hitta - lätt att låna 2010.

Kungliga biblioteket, Plan för utvidgat uppdrag inom biblioteksväsendet 2010, ([www.kb.se/dokument/](http://www.kb.se/dokument/))

Kungliga bibliotekets strategi för nationell biblioteksutveckling och samverkan. Förslag till Nationella Referensgruppen, reviderat 2011-08-31, internt dokument.

Larsson, Johanna, Det mångspråkiga biblioteket En studie av folkbibliotekens medieförsörjning av medier på andra språk än svenska. 2010.

Lånecentraler och depåbibliotek. Rapport från Statens kulturråd 1989:5.

Läns- och folkbibliotek, Lokala utvecklingsbehov och nationella insatser – Enkät om Kungliga bibliotekets framtida roll. Sveriges kommuner och landsting 2010.

Mediebarometern, [www.nordicom.gu.se/mt/filer/pressmeddelande\\_2011.pdf](http://www.nordicom.gu.se/mt/filer/pressmeddelande_2011.pdf)

Nyström, Viveca, Utvärdering av den virtuella referenstjänsten Fråga biblioteket, rapport 2009.

När kommer boomen: en kartläggning av e-boken i Sverige ur ett biblioteksperspektiv, Kungliga biblioteket och Svensk biblioteksforening 2011.

Skolinspektionens informationsblad Skolbibliotek 2011-09-30 ([www.skolinspektionen.se](http://www.skolinspektionen.se)).

Statens kulturråd, Bibliotek 2009. Kulturen i siffror 2010:4.

Svensk biblioteksforening, En norsk, en dansk, en finsk - och en finsk? Biblioteksstrategier i Norden. 2011.

Thylefors, Ingela, Ledarskap i human service-organisationer 2007.

Varifrån kommer fjärrlånen 2005 mars-april och 2008 mars-april, statistik Biblioteken i Kalmar län och Regionbibliotek Sydost.

Vision 2012: Folkpost på tre sekunder! En plan med sikte mot en nationell katalog. Kungliga biblioteket, 2011.

Zethson, Sven Eric, PM till Folkbiblioteksutredningen angående Lånecentralverksamheten 1982.

Öberg, Gunni, En depå att ösa ur – en översyn av Umeå depåbiblioteks verksamhet, 2002.

## Kontakter, samtal och intervjuer

Oskar	Andersson Laurin	KB
Christer	Bergqvist	Regionbibliotekarie Kalmar
Gullvor	Elf	Bibliotekschef Nässjö stadsbibliotek
Elisabeth	Eriksson	KULDA Konsulent V Götaland
Lisbeth	Forslund	Bibliotekschef Gävle bibliotek
Karin	Grönvall	Bibliotekschef Södertörns högskola
Jette	Guldborg	Bibliotekschef Malmö högskola
Suzanne	Hammargren	Bibliotekschef Kalmar stadsbibliotek (med arbetsgrupp)
Mats	Hansson	Handläggare Statens kulturråd
Tommy	Johansson	Linnéuniversitetet
Helena	Kettner Rudberg	Bibliotekschef, f.d. handläggare Statens kulturråd
Niclas	Lindberg	Svensk biblioteks förening
Christine	Lindmark	KB
Gunilla	Lydmark	Bibliotekschef Borgholms bibliotek
Calle	Nathansson	Handläggare SKL
Christina	Persson	Bibliotekschef Göteborgs stadsbibliotek
Margareta	Runqvist	Bibliotekarie Brandbergen bibliotek
Anna Christina	Rutquist	Regionbibliotekarie Värmland
Catarina	Stake	Bibliotekarie Kungälv gymnasiebibliotek
Barbro	Thomas	F.d. direktör Statens kulturråd
Elise-Britt	Wilhelmsson	Regionbibliotek Kalmar
Wiviann	Wilhelmsson	Svensk biblioteks förening

Lånecentraler i Malmö, Stockholm och Umeå, Sveriges depåbibliotek i Umeå och Internationella biblioteket inklusive chefer för värdbiblioteken.

Forum för bibliotekschefer 23/8 2011.

Regionbibliotekarier i Söderköping den 5/9 2011

Nätverket KULDA 3/11 2011 (representanter för regionbibliotek och leverantörer)

Utvärdering för verksamhetsutveckling, seminarium på KB den 9/11 2011

## Enheter som svarat på enkät

### Folkbibliotek

Arboga	Höör	Mora	Söderköping
Arvidsjaur	Jokkmokk	Mölnadal	Södertälje
Avesta	Järfälla	Mörbylånga	Tanum
Borås	Karlskoga	Nykvarn	Tierp
Bromölla	Karlskrona	Nynäshamn	Torsby
Bräcke	Klippan	Orust	Tranås
Danderyd	Kristianstad	Osby	Trelleborg
Ekerö	Kumla	Ragunda	Trollhättan
Essunga	Kungsbacka	Sigtuna	Tyresö
Fler	Kungälv	Simrishamn	Upplands Väsby
Forshaga	Lessebo	Skellefteå	Upplands-Bro
Hagfors	Lidingö	Skinnskatteberg	Vallentuna
Halmstad	Lidköping	Skövde	Vansbro
Haninge	Ljungby	Sollefteå	Vara
Helsingborg	Ljusdal	Staffanstorp	Vimmerby
Herrljunga	Lomma	Stenungsund	Åstorp
Hofors	Lund	Surahammar	Älmhult
Hylte	Markaryd	Söderhamn	Ängelholm
			Öckerö

### Gymnasiebibliotek

Gotland Infoteket	Karlskrona	Nybro	Uppsala Fyrissskolan
Gränna	Karlstad	Nynäshamn	Växjö
Göteborg Älvstranden	Kungsbacka	Sandviken	Älmhult
Halmstad	Linköping	Sölvesborg	Ängelholm
Hedemora	Ljungby	Trelleborg	
Järfälla	Luleå Staren	Ulricehamn	

### Läns- och regionbibliotek

Blekinge/Kronoberg	Jämtland	Skåne
Dalarna	Jönköping	Stockholm
Gotland	Kalmar	Västra Götaland
Halland	Norrbottn	Örebro/Västmanland

## Bilaga

### Frågor till folkbibliotek och gymnasiebibliotek om lånecentraler, depåbibliotek och Internationella biblioteket

Jag har fått i uppdrag av Kungliga biblioteket att:

- kartlägga och redovisa Informations- och lånecentralerna, Sveriges Depåbibliotek och Internationella bibliotekets nytta för olika bibliotekstyper, med särskilt fokus på folk- och gymnasiebiblioteken.
- analysera Informations- och lånecentralerna, Sveriges Depåbibliotek och Internationella bibliotekets roll i att främja informations- och medieförsörjning i ett föränderligt media- och bibliotekslandskap.
- särskilt beakta Internationella bibliotekets och Sveriges Depåbiblioteks unika uppdrag.
- pröva om utvecklingen motiverar förändringar i uppdrag och organisation.
- föreslå relevanta insatser och ge förslag på hur KB ska gå vidare i frågan.

### Frågor till folk- och gymnasiebiblioteken

1. Depåbiblioteket, använder ni deras tjänster och vilka synpunkter har ni?
2. Internationella biblioteket, använder ni deras tjänster och vilka synpunkter har ni?
3. ILS – Informations- och lånecentraler i samverkan, använder ni deras utbud:
  - a) Kompletterande medieförsörjning (fjärrlån),
  - b) Digitala tjänster: Biblioteksbloggen, Fjärrlåneguiden, Referensbiblioteket, Bibblan svarar (nystart), Idébiblioteket och WebBIT.
4. Trender, hur påverkas Informations- och lånecentralerna av exempelvis:
  - Digitalisering av medier, som Google biblioteksprojekt och läsplattor.
  - Gemensamma och publika kataloger som WorldCat och Bibliotek.se
  - Regioner
  - KB:s nya uppdrag
  - Andra viktiga trender
5. Övriga frågor ni vill ta upp?

