

**Svenska
forskningsbibliotek**

Femårsrapport 1997-2001

**Christina Jönsson Adrial
BIBSAM**

e-post: christina.jonsson.adrial@bibsam.kb.se

Innehåll

Inledning	5
Definitioner och avgränsningar	7
Sammanfattning	9
Universitets- och högskolebibliotekens målgrupp	11
<i>Studenterna</i>	<i>11</i>
<i>Forskande och undervisande personal</i>	<i>12</i>
<i>Tredje uppgiften</i>	<i>12</i>
Organisation och uppdrag	13
Kostnader	15
<i>Högskolans kostnadsutveckling</i>	<i>15</i>
<i>Universitets- och högskolebibliotekens kostnadsutveckling</i>	<i>15</i>
<i>Kostnader för förvärv</i>	<i>16</i>
Resurser och tillgänglighet	19
<i>Bibliotekspersonal</i>	<i>19</i>
<i>Byggnader och lokaler</i>	<i>20</i>
<i>Öppettider</i>	<i>20</i>
<i>Sittplatser</i>	<i>21</i>
<i>Publika persondatorer</i>	<i>22</i>
<i>Tryckta samlingar</i>	<i>22</i>
<i>Elektroniska informationsresurser</i>	<i>24</i>
Användningen av bibliotekens tjänster	25
<i>Besök</i>	<i>25</i>
<i>Lån</i>	<i>25</i>
<i>Fjärrlån</i>	<i>26</i>
<i>Digitala tjänster</i>	<i>27</i>
Utvecklingen vid de icke-akademiska forskningsbiblioteken	29
<i>Tillgänglighet och personal</i>	<i>29</i>
<i>Samlingar</i>	<i>29</i>
<i>Låneverksamhet</i>	<i>29</i>
Källförteckning	31
Appendix 1: Statistiktabeller över universitets- och högskolebibliotekens verksamhet 1997 och 2001	
Appendix 2: Några förändringar i universitets- och högskolebibliotekens verksamhet 1997-2001 som påverkar det statistiska utfallet	

Inledning

Enligt sin instruktion ska Kungl. biblioteket vart tredje år lämna in en rapport till regeringen med en analys av utvecklingen vid de vetenskapliga biblioteken i Sverige. Denna gång har det blivit en femårsrapport istället för en treårsrapport. Föregående rapport omfattade åren 1998-2000, denna har utvidgats med ett år åt varje håll. Anledningarna är flera:

De treåriga analyserna bygger till största del på de mätbara aspekterna av de akademiska bibliotekens utveckling. Från och med 2002 har den nationella forskningsbiblioteksstatistiken reviderats efter en ny ISO-standard. Därmed kommer en del nya variabler med, medan andra försvinner. 2001 är därför, av rent praktiska orsaker, en naturlig punkt att stanna upp och se bakåt.

Det finns också ett behov av att stämma av utvecklingen. De svenska forskningsbibliotekens verksamhet är stadd i fortsatt snabb förändring. Formerna för vetenskaplig publicering förändras med utvecklingen inom informations- och kommunikationsteknologin som den grundläggande drivkraften. Under de fem år som denna rapport omfattar har en övergång från tryckt till elektronisk information skett, med allt vad det innebär.

Även på det pedagogiska området har universitets- och högskolebibliotekens betydelse ökat. Undervisning av traditionell natur har på många universitet och högskolor delvis ersatts av handledda självstudier baserade på studentens eget kunskapssökande. Många akademiska bibliotek utvecklas i riktning mot resurscentra där studenterna hämtar stöd och vägledning. Dessutom finns det en politisk ambition att öka andelen högskolestuderande bland befolkningen, och möjligheterna till livslångt lärande och kompetensutveckling understryks. För att alla ska få möjlighet till högre studier blir det flexibla lärandet, utbildning utan bindning till tid och plats, en allt mer betydelsefull del av högskolan och därmed bibliotekens verksamhet.

Definitioner och avgränsningar

Denna rapport bygger först och främst på statistik från de svenska universitets- och högskolebiblioteken. De bibliotek som omfattas har som gemensam nämnare att de är allmänt tillgängliga, har som en primär uppgift att betjäna högre utbildning och/eller forskning och till någon del har statlig finansiering. Rapporten omfattar bara bibliotek som har en personalstyrka om minst tre helårsverken.

På universitet och högskolor kan viss biblioteksverksamhet bedrivs decentraliserat på institutioner och fakulteter. I denna rapport är det emellertid endast den centrala biblioteksorganisationen på respektive lärosäte som omfattas. För att få en fullständig bild av informationsförsörjningen till studenter och forskare på högskolan krävs en större utredning. De 35 akademiska bibliotek som ingår är indelade i två grupper, universitetsbibliotek och högskolebibliotek. De högskolebibliotek som under perioden blivit universitetsbibliotek redovisas genomgående som universitetsbibliotek.

I slutet av rapporten finns också en kortfattad kommentar till de icke-akademiska forskningsbibliotekens utveckling.

Universitets- och högskolebibliotek

Universitetsbibliotek

Chalmers tekniska högskola
Göteborgs universitet
Handelshögskolan i Stockholm
Karlstads universitet
Karolinska institutet
Kungl. Tekniska högskolan
Linköpings universitet
Luleå tekniska universitet
Lunds universitet
Stockholms universitet
Sveriges lantbruksuniversitet
Umeå universitet
Uppsala universitet
Växjö universitet
Örebro universitet

Högskolebibliotek

Blekinge tekniska högskola
Försvarshögskolan
Högskolan Dalarna
Högskolan i Borås
Högskolan i Gävle
Högskolan i Halmstad
Högskolan i Jönköping
Högskolan i Kalmar
Högskolan i Kristianstad
Högskolan i Skövde
Högskolan i Trollhättan/Uddevalla
Högskolan på Gotland
Idrottshögskolan i Stockholm
Konstfack
Lärarhögskolan i Stockholm
Malmö högskola
Mitthögskolan
Mälardalens högskola
Polishögskolan
Södertörns Högskola

Sammanfattning

Den snabba IKT-utvecklingen är det som först och främst präglar utvecklingen för de svenska universitets- och högskolebiblioteken 1997-2001. Övergången till elektroniskt lagrad och förmedlad information har påverkat biblioteksverksamheten vid universitet och högskolor på flera olika sätt.

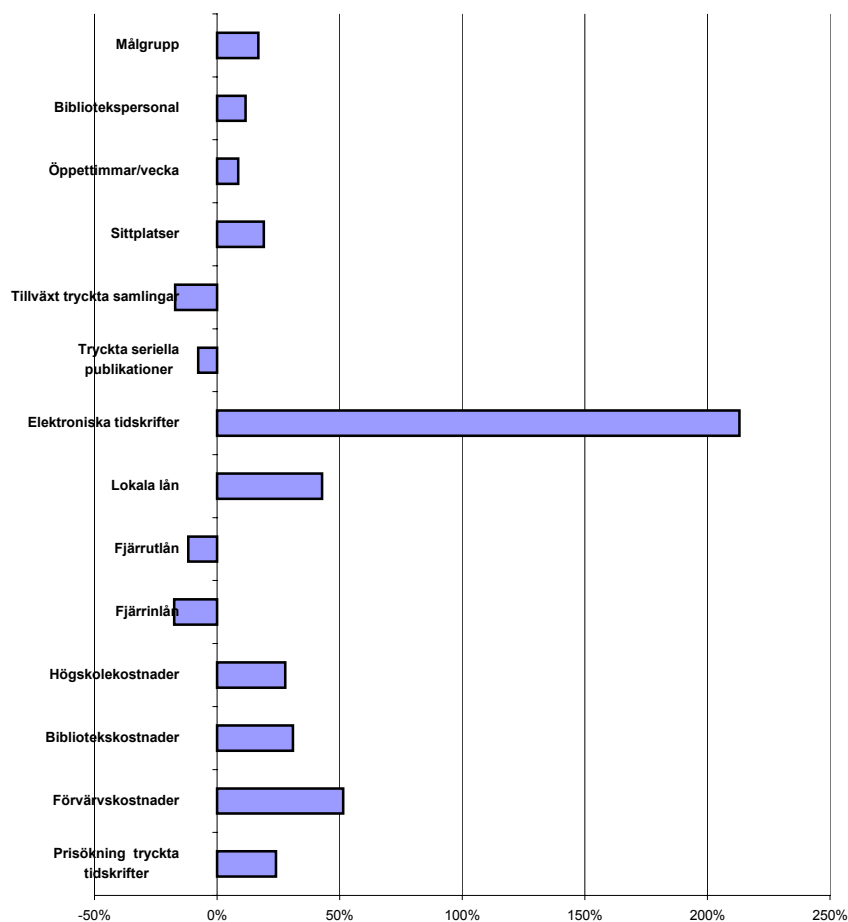


Diagram 1: De akademiska bibliotekens utveckling 1997-2001

Bibliotekens målgrupp blir större och för att kunna möta de ökade behoven krävs förbättrad tillgänglighet och effektivare informationsförsörjning. Detta kan åstadkommas dels i form av tjänster på Internet och dels i form av studieplatser i bibliotekslokaler.

I diagrammet ovan kan man se att en mycket snabb utveckling har skett när det gäller antal tidskriftstitlar i elektronisk form. Dessa finns tillgängliga för studenter och personal via lärosätets datornätverk dygnet runt. Samtidigt kan det konstateras att tillväxten i de tryckta samlingarna minskat och att antalet seriella titlar (bl.a. tidskrifter) i tryckt format har minskat under perioden. Där finns emellertid en tydlig skiljelinje mellan de gamla lärosätena och de

nya. Vid de nya universiteten och vid högskolorna har man under perioden satsat på snabb uppbyggnad av sina samlingar och kan därför visa på en tillväxt även när det gäller tryckt litteratur.

Bibliotekslokalerna är viktiga som samlings- och studieplats för främst studenter. Under perioden har både öppettider, tillgången till sittplatser och PC i stort sett hållit jämna steg med utvecklingen, trots det ökade antalet studenter. Skillnaderna mellan de olika lärosätena är dock stora. Om biblioteken ska ha en större roll i lärosätets pedagogiska uppgifter, kommer det i framtiden bli allt viktigare att kunna tillhandahålla lokaler och utrustning för studenternas arbete.

Antalet lån är ett klassiskt mått på bibliotekens användning. Antalet lån är dock inte det enda måttet på i vilken omfattning bibliotek används; de elektroniska informationsresurserna och många av de tryckta tidskrifterna registreras inte som lån. Under perioden har antalet utlån stigit markant, även i relation till att målgruppens vuxit. Det finns flera möjliga förklaringar till detta, bland annat har det genom den tekniska utvecklingen blivit enklare att hitta information. Med ökade möjligheter till självservice har det också blivit enklare att utföra låneärenden.

Till skillnad från lokala utlån har antalet fjärrlån minskat. Fjärrlån är lån mellan bibliotek för en användares räkning. Både antalet fjärrinlån och antalet fjärrutlån har minskat de senaste åren, bl.a. till följd av övergången till licensierade elektroniska tidskrifter.

Bibliotekens ekonomiska utveckling har under femårsperioden i stort följt moderorganisationernas. Totalt sett är bibliotekens andel av högskolans totala kostnader 2-4 procent. Bibliotekens förvärvskostnader har under perioden framför allt påverkats av ofördelaktiga valutaförändringar. De har även under perioden arbetat med att bygga upp sina elektroniska samlingar och under en övergångsperiod betalat för både tryckta och elektroniska versioner av samma tidskriftstitlar. Detta har medfört att förvärvskostnadernas andel av bibliotekens totala kostnader blivit större.

Universitets- och högskolebibliotekens målgrupp

De akademiska bibliotekens uppgift är att betjäna högre utbildning och forskning, först och främst det egna lärosätet, men också i ett bredare sammanhang. Till universitets- och högskolebibliotekens målgrupp räknas primärt studenter samt forskande och undervisande personal vid den egna högskolan. Biblioteken ska också finnas tillgängliga för den intresserade allmänheten, den så kallade tredje uppgiften.

Studenterna

Enligt Högskoleverkets statistik passerade antalet studenter i grundutbildning för första gången 300 000 år 2001. Det är drygt 15 000 eller 5 procent fler än höstterminen 2000. Ökningen är större än tidigare år och tillväxthastigheten har inte varit lika hög sedan första hälften av nittiotalet.

Generellt sett har antalet helårsstudenter ökat med 11 procent under de fem år som denna rapport omfattar. Vissa av högskolorna uppvisar ökning med över 1000 procent i studentantalet från och med 1997. Ett exempel är Högskolan på Gotland. Sådana extrema siffror drar naturligtvis upp den totala ökningen.

Vid universiteten har studentantalet, sett över en femårsperiod, varit mer blygsamt. Vid några av de största universiteten (Uppsala, Göteborg, Stockholm) ligger studentantalet 2001 på ungefär samma nivå som 1997. Vad gäller Lunds universitet har flera institutioner flyttat över till Malmö högskola, och därmed har man tappat ett större antal studenter.

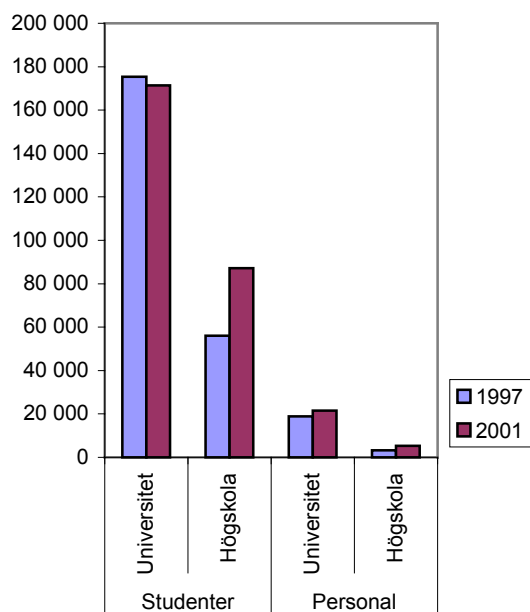


Diagram 2: De akademiska bibliotekens primära målgrupper 1997 och 2001

Studenter är ingen homogen grupp. Våren 2002 genomförde Högskoleverket en studentenkät som visar att nästan en tredjedel av alla studenter är 30 år eller äldre. Många som studerar vid högskolor har redan en examen och studerar för att komplettera denna. Alla dessa studenter är

en del av den process som allt oftare refereras till som livslångt lärande. Ungefär hälften av studenterna är så kallade icke-traditionella studenter.

Traditionella studenter

- Har inte varit borta från högskolestudierna under tre sammanhängande terminer
- Började studera vid högskolan före 25 års ålder
- Läser på heltid

Icke-traditionella studenter

- Har gjort minst ett uppehåll i studierna
- Började högskolestudierna vid 25 års ålder eller senare
- Läser på deltid

Källa: Högskoleverkets årsrapport 2002

Forskande och undervisande personal

Till följd av uppbyggnaden av många nya högskolor och det ökande studentantalet har även den del av bibliotekens målgrupp som utgörs av lärosätets personal ökat i antal. Under femårsperioden har det totala antalet forskande och undervisande personal på de lärosäten som denna rapport omfattar ökat med ca 5 000 helårsanställda, eller ca 21 procent.

Forskande och undervisande personal

- Professorer
- Forskarassistenter
- Lektorer
- Adjunkter
- Gäst- och timplärare
- Forskarstuderande
- Annan forskande och undervisande personal

Källa: SCB, Utbildning och forskning, www.scb.se

Antalet studenter har ökat avsevärt mer än antalet lärare, vilket innebär att det blir allt fler studenter per lärare. På de lärosäten som Högskoleverkets statistik omfattar gick det 2001 i genomsnitt 15 helårsstudenter per lärare.

Tredje uppgiften

Universitet och högskolor ska samverka med det omgivande samhället och informera om sin verksamhet. Denna så kallade "tredje uppgift" är inskriven i högskolelagen. För bibliotekens del innebär detta att de är tillgängliga för allmänheten. I vilken omfattning allmänheten använder sig av forskningsbibliotekens samlingar och tjänster finns inte belagt, men det finns anledning att anta att användningen inte minskat till följd av kunskapssamhällets utveckling. Flera bibliotek har dessutom avtal för att tillhandahålla bibliotekstjänster till institutioner utanför det egna lärosätet, exempelvis undervisningssjukhus.

Organisation och uppdrag

De akademiska biblioteken utgör inte en homogen grupp. De olika biblioteken har fått olika profiler i samverkan med sina moderorganisationer och under påverkan av regionala förhållanden. Detta påverkar möjligheterna till jämförelser mellan biblioteken, i synnerhet när man jämför bibliotekens kostnader bör en viss försiktighet iakttas.

Flera omorganisationer gjorts på universitets- och högskolebiblioteken under de fem år som denna rapport omfattar. Mest uppmärksamhet har organisationsförändringarna vid de stora universitetsbiblioteken i Uppsala och Lund rönt.

Utöver omorganisationerna har en del sammanslagningar av biblioteksverksamheter gjorts. På flera håll har vårdhögskolornas verksamhet införlivats i högskolorna; några exempel på detta är högskolorna i Trollhättan/Uddevalla, Borås, Skövde och Jönköping. Detta har medfört både fler uppgifter och utökad målgrupp för biblioteken. Andra exempel på integrationer är SPRI:s bibliotek som har uppgått i Karolinska institutets universitetsbibliotek, Statens psykologisk- pedagogiska bibliotek (SPPB) som sedan 2000 ingår i Stockholms universitetsbibliotek och Brottsförebyggande rådets (BRÅ:s) bibliotek som nu ingår i Polishögskolans bibliotek. Det sistnämnda biblioteket ska för övrigt tjäna hela den svenska polisen.

Även i uppdragen finns alltså stora skillnader mellan biblioteken. Några bibliotek har omfattande uppdragsverksamhet. Karolinska institutets universitetsbibliotek har uppdrag inom webb-utveckling i en omfattning som 2001 motsvarande 22 årsarbetskrafter. Biblioteksdirektionen vid Lunds universitets bibliotek arbetar med teknisk utveckling och drift av system för försäljning till externa köpare. Denna verksamhet motsvarade 6 heltidstjänster 2001.

Flera bibliotek har utökade uppdrag inom högskolan. Vid Lunds universitet har biblioteksorganisationen hand om lärosätets media- och tryckverksamhet. I Malmö finns högskolans gemensamma IT-service och telefoni i samma organisation som biblioteket. Ytterligare exempel på vidgade uppdrag är Örebro universitet, där ansvaret för kultur- och programverksamheten ligger på biblioteket. Flera universitets- och högskolebibliotek har dessutom i sitt uppdrag att publicera lärosätets avhandlingar och andra vetenskapliga publikationer.

Kostnader

Högskolans kostnadsutveckling

Enligt den statistik som tas fram av Högskoleverket har totalkostnaderna för de svenska universiteten och högskolorna ökat med 28 procent 1997-2001. För universiteten var ökningen 22 procent. För högskolorna, som befunnit sig i en uppbyggnadsfas var ökningen betydligt högre, 67 procent. De nya universiteten, Karlstad, Växjö och Örebro, visar också på markant ökade kostnader medan driftskostnaderna för de äldre universiteten inte ökat i samma omfattning.

Nära 60 procent av universitetens och högskolornas verksamhet finansieras med statsanslag för grundutbildning och forskning. Skillnaden i finansiering är stor mellan olika lärosäten. Stor betydelse har verksamhetens fördelning på grundutbildning och forskning, eftersom grundutbildningen nästan helt finansieras via anslag.

2001 gick cirka 60 procent av högskolans kostnader till personal och cirka 14 procent till lokaler.

Universitets- och högskolebibliotekens kostnadsutveckling

Universitets- och högskolebibliotekens andel av högskolans kostnader ligger i genomsnitt på 2-4 procent. Dock finns det stora skillnader i vad som ingår i bibliotekens kostnader och vad som inte ingår. Vissa bibliotek har lokalkostnaderna med i sin budget medan de på andra håll ligger på universitetets/högskolans förvaltning. Detsamma gäller kostnader för exempelvis IT.

I de bibliotekskostnader som redovisas i denna rapport har lokalkostnader konsekvent uteslutits. Däremot finns de inkluderade i moderorganisationens kostnader i de fall biblioteken inte står för lokalkostnaderna, vilket gör jämförelser vanskliga. En annan företeelse som försvårar jämförelser är att man vid vissa universitet spenderar en hel del pengar på bibliotekstjänster utanför biblioteksorganisationens ram, medan vid många andra lärosäten nästan alla medel för detta ändamål allokeras till denna organisations budget.

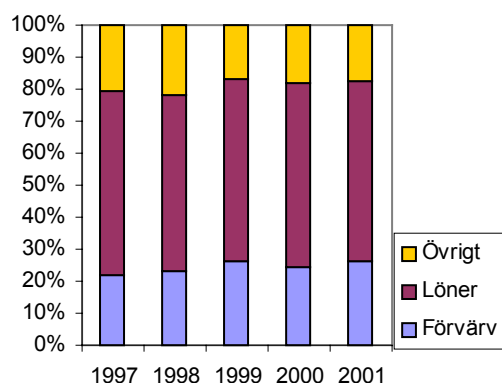


Diagram 9: Kostnadsfördelning på de akademiska biblioteken 1997-2001

De akademiska biblioteken har haft intensiva år. Man har byggt upp elektroniska bibliotek, utvecklat sina pedagogiska uppgifter och samtidigt haft kvar de gamla uppgifterna med de tryckta samlingarna. Biblioteken har också tagit på sig flera nya uppgifter, bl.a. elektronisk

utgivning av högskolans publikationer. Kostnader för licensavtalen har helt allokerats till biblioteken, samtidigt som de på många håll resulterat i stora besparingar på fakultets- och institutionsnivå.

Bibliotekens kostnader i förhållande till moderorganisationerna visar trots detta inte på en ökning, utan man har i stort sett följt högskolans kostnadsutveckling. Av naturliga orsaker har kostnadsökningarna varit störst vid de nya universitetsbiblioteken i Karlstad, Växjö och Örebro, samt vid de nya högskolebiblioteken.

För att veta om minskade kostnader är positivt eller negativt för biblioteken måste man sätta dem i relation till bibliotekens verksamhet. Om biblioteket kan ge samma service med mindre resurser är det naturligtvis en effektivitetsvinst. Har biblioteket däremot varit tvunget att dra ner på sin verksamhet och sin servicenivå av ekonomiska skäl finns det anledning att tolka detta negativt. Detsamma gäller naturligtvis även för de bibliotek som ökat sina kostnader. Ökningarna måste ses i ljuset av biblioteksverksamhetens omfattning.

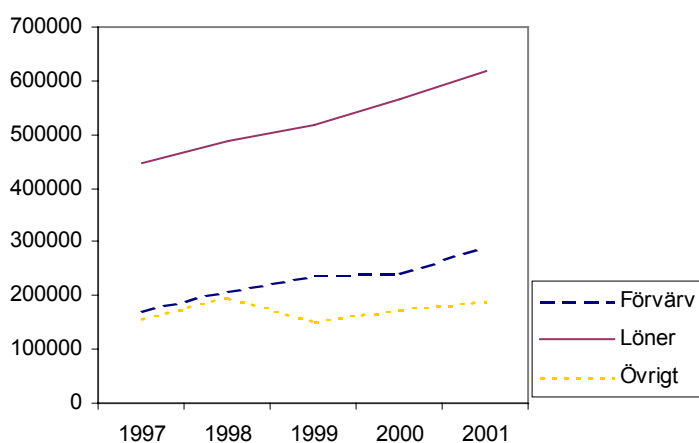


Diagram 10: Kostnadsutveckling vid de akademiska biblioteken 1997-2001

Kostnader för förvärv

2001 gick ungefär en fjärdedel av bibliotekens driftskostnader till inköp av böcker, tidskrifter och elektroniska informationsresurser. Andelen har under perioden ökat med tre procentenheter.

Leverantörernas priser på vetenskapliga tidskrifter i tryckt form har under femårsperioden ökat med i genomsnitt 24 procent. För tidskrifter inom de naturvetenskapliga och medicinska områdena har ökningen varit störst; 42 respektive 36 procent. Detta är betydligt högre än den svenska inflationen. Siffrorna kommer från tidskriftsleverantören Swets som varje år gör en sammanställning över prisökningarna i syfte att underlätta bibliotekens budgetering. Deras analyser delas upp på region (länder eller grupperingar av länder) och ämnesområde. De siffror som redovisas här omfattar alla regioner. Det är endast leverantörernas prissättning som analyserats, ingen hänsyn ha tagits till valutaförändringar.

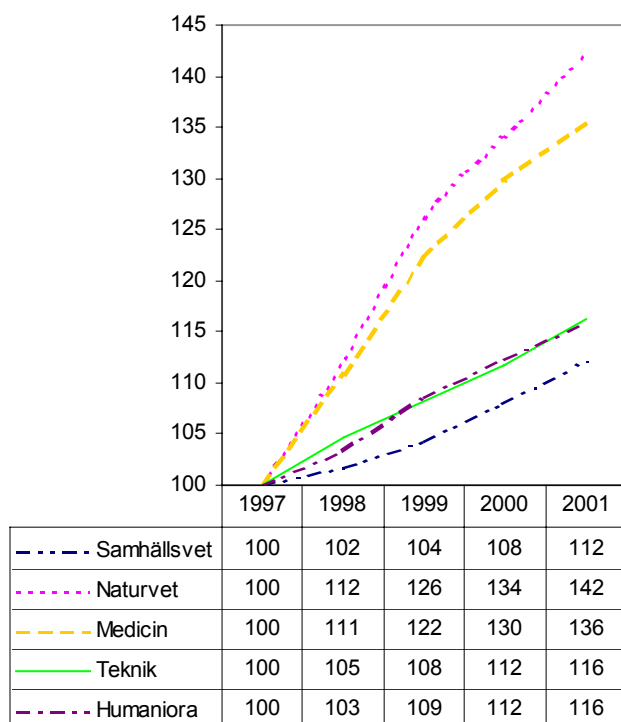


Diagram 11: Prisutveckling för vetenskapliga tidskrifter 1997-2001 (Källa: Swets)

Till följd av prisökningarna för vetenskapliga tidskrifter har många som arbetar med informationsförsörjningen inom den akademiska världen börjat intressera sig för alternativa publiceringsformer utanför de stora förlagen.

När det gäller prisutvecklingen för de elektroniska informationsresurserna finns ingen heltäckande statistik. Prisutvecklingen för de tidskrifter i elektronisk form som man köpt access till inom ramen för BIBSAM:s licenskonsortium ligger generellt under nivån för de tryckta motsvarigheterna. När man handlar med paket i de stora konsortierna kan kostnadsökningen hållas på en kontrollerbar nivå. Målsättningen vid de centrala förhandlingarna är att den årliga prisökningen inte ska vara högre än 5 procent. I praktiken har den legat mellan 2-7 procent.

Det är emellertid svårt att jämföra kostnader för tryckta tidskrifter med de i elektronisk form då e-tidskrifter är en helt annan tjänst och i regel köps i paket. Fördelarna med centrala licensavtal är också andra än kostnadsmässiga i form av ett större antal titlar och ökad tillgänglighet.

Tidskrifterna, både de tryckta och elektroniska, betalas i valutor som under femårsperioden till största delen stärkts i förhållande till kronan, vilket ytterligare påverkat bibliotekets kostnader. Mest kännbara har valutaförändringarna mot det brittiska pundet och den amerikanska dollarn varit.

Genomsnittskurs mot SEK

	100 DEM	1 EUR	100 FRF	1 GBP	100 NLG	1 USD
1997	440,4235	8,6249	130,8223	12,5048	391,3355	7,6364
1998	452,7156	8,9288	135,0376	13,1713	401,6098	7,9514
1999	450,3277	8,8076	134,2716	13,3720	399,6734	8,2671
2000	431,8651	8,4465	128,7668	13,8640	383,2876	9,1718
2001	473,0272	9,2516	141,0397	14,8691	419,81968	10,3260
<i>Förändring</i>	<i>7,40%</i>	<i>7,27%</i>	<i>7,81%</i>	<i>18,91%</i>	<i>7,28%</i>	<i>35,22%</i>

Tabell 5: Genomsnittskurs mot SEK per år 1997-2001 (Källa: Sveriges riksbank, www.riksbanken.se)

Resurser och tillgänglighet

Bibliotekspersonal

Vid forskningsbiblioteken arbetar dels bibliotekarier och biblioteksassistenter men även andra yrkesgrupper som administratörer, pedagoger, systemutvecklare och IT-tekniker. Cirka 64 procent av personalen på universitets- och högskolebiblioteken var 2001 bibliotekarier.

Under perioden har antalet helårsanställda på universitets- och högskolebiblioteken ökat med 12 procent. Framförallt har högskolebiblioteken expanderat. 1997 motsvarade de anställda 242 helårsverken vid högskolebiblioteken, 2001 var siffran uppe i 349. Detta motsvarar en ökning med 44 procent. På universitetsbiblioteken var ökningen mer blygsam, 5 procent. Det finns bibliotek som till och med uppvisar en minskning.

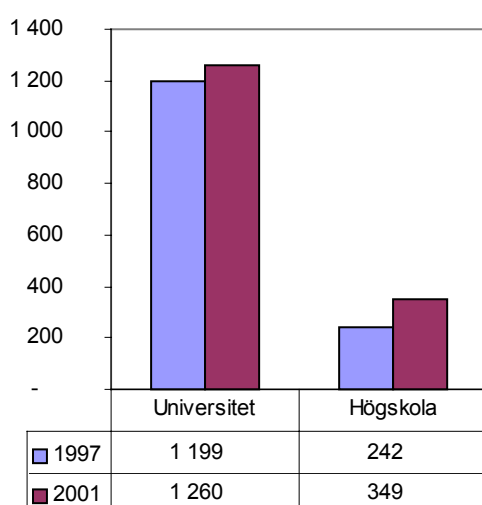


Diagram 3: Bibliotekspersonal (helårsverken) på de akademiska biblioteken 1997 och 2001

2001 gick det i genomsnitt 220 personer i målgruppen (uttryckt i antal helårsekvivalenter studenter och forskande/undervisande personal) per biblioteksanställda. Detta är en ökning jämfört med 1997. Spridningen är stor mellan de olika universiteten och högskolorna, allt från 58 personer per biblioteksanställd till 438.

Utvecklingen ser olika ut för universiteten jämfört med högskolorna. Vid universiteten har antalet personer i målgruppen per biblioteksanställd generellt sett minskat, medan antalet ökat vid högskolorna.

	<i>Antal personer i målgruppen per bibliotekspersonal</i>	
	1997	2001
Universitet	177	169
Högskola	235	258
Totalt	210	220

Tabell 1: Antal personer i målgruppen per bibliotekspersonal, helårsverken, 1997 och 2001

Innan man kan dra några bestämda slutsatser om belastning eller effektivitet måste siffrorna tolkas utifrån de olika uppdrag biblioteken har. På de stora universitetsbiblioteken har man till exempel i regel en större administrativ uppgift än på de mindre högskolebiblioteken.

Byggnader och lokaler

Under perioden har det byggts bibliotek som aldrig förr. Bland de högskolor som fått nya lokaler kan nämnas Högskolan i Halmstad, Högskolan på Gotland, Karolinska institutet, Kungl. Tekniska högskolan och Mitthögskolan. Det rör sig i de flesta fall om vackra, påkostade byggnader i hjärtat av campus som är tänkta att fungera som mötesplats och studiemiljö för studenterna.

2001 var biblioteksservice tillgänglig från 155 serviceställen. Med ett serviceställe menas i detta sammanhang ett huvudbibliotek eller biblioteksfilial inom biblioteksorganisationen vid högskolan. Motsvarande siffra för 1997 var 117 serviceställen. (Viktigt att påpeka är att Lunds universitet står för ett tjugotal av dessa nya serviceställen. Genom omorganisationen till Lunds universitets bibliotek kom nya serviceställen att ingå under biblioteksorganisationens paraply. Dessa hade tidigare funnits inom universitetet, men då inte ingått i universitetsbibliotekets organisation utan haft en institution eller fakultet som huvudman).

Forskningsbibliotekens tjänster har ökat i tillgänglighet även oavsett antalet serviceställen. Biblioteket finns tillgängligt via Internet i allt större utsträckning. Studenter och forskare behöver inte längre besöka bibliotekslokalerna för att låna, söka information eller utnyttja bibliotekariernas kompetens.

Öppettider

Trots att allt fler bibliotekstjänster finns tillgängliga via Internet finns ett behov att besöka bibliotekslokalerna. Biblioteken har en viktig funktion som arbetsplats för högskolans studenter. I takt med att pedagogiken förändras och lärartätheten minskar, ökar också betydelsen av biblioteken som studieplats.

Öppettider

Räknas på två sätt:

- öppet antal timmar per normalvecka
- öppet antal dagar per år

Uppgifterna omfattar hela biblioteksorganisationen och man räknar från det serviceställe som öppnar först till det som stänger sist per dag.

I snitt hade de akademiska biblioteken 2001 öppet 275 dagar per år och 63 timmar per vecka. Variationen är dock betydande; biblioteken uppvisar allt från 143 öppettimmar i veckan till 36. Universitetsbiblioteken har generellt sett ett generösare öppethållande än vad de mindre högskolorna kan erbjuda. Under perioden har medelvärdet ökat med 9 procent när det gäller antal timmar i veckan biblioteken håller öppet. Många biblioteksorganisationer har öppet på flera serviceställen samtidigt, vilket inte framgår av statistiken. Det finns också bibliotek som har öppet med reducerad service, exempelvis kan datorsalen vara tillgänglig dygnet runt men

utan bemanning, eller så kan biblioteket vara öppet för vissa kundgrupper som har tillgång till egen nyckel. Detta framgår inte heller av den statistik som samlats in under femårsperioden.

	<i>Öppettimmar per vecka</i>		<i>Öppetdagar per år</i>	
	1997	2001	1997	2001
Universitet	64	67	276	285
Högskola	53	60	276	268
Totalt	58	63	276	275

Tabell 2: Öppethållande på de akademiska biblioteken 1997 och 2001

Det är inte lätt att göra internationella jämförelser när det gäller de akademiska bibliotekens öppettider då det ofta är en definitionsfråga. Hur viktiga öppettiderna är, beror också på omfattningen av de nätbaserade tjänsterna och hur studenternas tillgång till arbetsplatser ser ut i övrigt. I jämförelse med amerikanska förhållanden är de svenska bibliotekens öppettider begränsade. Enligt uppgifter för 1998 har en stor del av de amerikanska universitetens bibliotek öppet över 80 timmar i veckan. 20 bibliotek hade öppet 24 timmar 7 dagar i veckan. Övriga nordiska länder har under femårsperioden inte samlat in statistik över antal öppettimmar i veckan.

Sittplatser

Ett mått på bibliotekens tillgänglighet som studielokaler, är antalet sittplatser. Siffran måste dock sättas i relation till hur tillgången till läsplatser på högskolan i övrigt ser ut, för att kunna vara en indikation på studenternas tillgång till studieplatser.

Sittplatser och läsplatser

Sittplatser är alla platser där besökare kan sitta för att ta del av bibliotekets samlingar, oavsett om det gäller soffor, fåtöljer eller sittplatser vid datorer och i grupparbetsrum.

Läsplatser är sittplatser speciellt avsedda för studier. De kan i vissa fall vara utrustade med en dator eller uttag för medhavd dator.

I genomsnitt går det 14 helårsstudenter per sittplats i biblioteket 2001, vilket innebär en marginell förbättring under perioden. Att tillgången inte är bättre med tanke på bibliotekens roll i studenternas lärandeprocess, är kanske främst en följd av att antalet helårsstudenter ökat.

	<i>Antal sittplatser</i>		<i>Antal helårsstudenter per sittplats</i>	
	1997	2001	1997	2001
Universitet	11 222	11 555	15	15
Högskola	3 839	6 378	15	14
Totalt	15 061	17 933	15	14

Tabell 3: Tillgång till sittplatser på de akademiska biblioteken 1997 och 2001

Hur tillgången till studieplatser på biblioteket ser ut, är i högsta grad beroende på var man studerar. Vid högskolor med nya biblioteksbyggnader som är anpassade efter modern biblioteksverksamhet, har i regel tillgången till läsplatser blivit bättre. Bibliotek som huserar i gamla byggnader kan i många fall ha svårare att anpassa lokalerna efter nya behov och lösningar har istället kommit till stånd utanför bibliotekets lokaler.

Publika persondatorer

Det som präglat forskningsbibliotekens utveckling under femårsperioden är främst den snabba IKT-utvecklingen. Information görs allt oftare tillgänglig på elektronisk väg. För biblioteken har detta bl.a. medfört tillhandahållande av datorer och internetuppkoppling.

Statistik över antal publika persondatorer på de akademiska biblioteken började samlas in först 1998. Tillgången har ökat med 25 procent under den senaste femårsperioden. Andelen publika persondatorer uppkopplade mot Internet har också vuxit; 2001 var de flesta försedda med internetuppkoppling. Om man ser till hur många helårsstudenter som konkurrerar om en persondator på biblioteket, är siffran dock relativt jämn över tiden.

	<i>Antal publika PC på biblioteket</i>		<i>Antal helårsstudenter per publik PC</i>	
	1998	2001	1998	2001
Universitet	1 138	1 282	146	134
Högskola	682	990	82	88
Totalt	1 820	2 272	122	114

Tabell 4: Tillgång till datorarbetsplatser på de akademiska biblioteken 1998 och 2001

Spannet är stort, med 17 respektive 372 studenter per persondator som ytterligheter.

Tryckta samlingar

Samtidigt som forskningsbiblioteken bygger upp elektroniska samlingar och mycket av utvecklingsarbetet varit fokuserat på detta, har de ändå kvar uppgiften att hantera den tryckta litteraturen. De tryckta samlingarna delas traditionellt upp i böcker och seriella publikationer.

Seriella publikationer

- Tidskrifter
- Tidningar
- Årsböcker
- Serier

Samlingarna av tryckta böcker och seriella publikationer på de svenska universitets- och högskolebiblioteken uppgick 2001 till drygt 22 miljoner band. Detta är en ökning med cirka 4 procent från 1997.

Skillnaden i tillväxt är stor mellan universitets- respektive högskolebiblioteken. På högskolebiblioteken har ökningen varit mycket högre än det nationella snittet, omkring 33 procent.

Den årliga tillväxten i de tryckta samlingarna har minskat. 2001 hade den på universiteten minskat med 27 procent jämfört med 1997. På högskolebiblioteken, där man fortfarande bygger upp sina tryckta samlingar, kan man dock se en ökad årlig tillväxt, om än bara på 14 procent i genomsnitt.

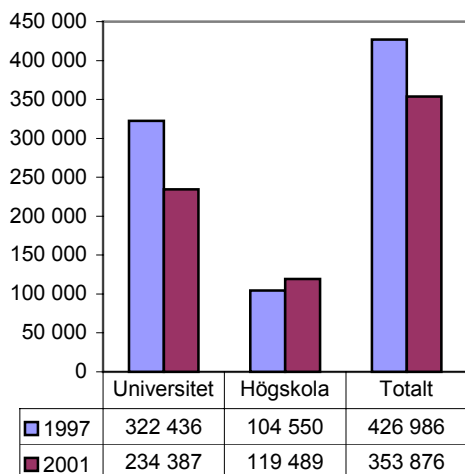


Diagram 4: Årlig tillväxt i de akademiska bibliotekens tryckta samlingar 1997 och 2001

En rimlig förklaring till att de tryckta samlingarna inte växer i någon större omfattning, och att den årliga tillväxten till och med minskar, är att man mer och mer övergår till elektronisk information. Som en följd av att man köpt tillgång till elektroniska tidskrifter har man kunnat säga upp prenumerationer på de tryckta motsvarigheterna. En annan möjlig orsak är bl.a. ofördelaktiga valutaförändringar som påverkat bibliotekens möjligheter att utöka sina tryckta samlingar.

Elektroniska informationsresurser

Tillväxten i antal elektroniska tidskrifter har varit i det närmaste explosionsartad. 1997 fanns det ca 45 000 e-tidskrifter på högskolebiblioteken, 2001 var motsvarande siffra ca 141 000.

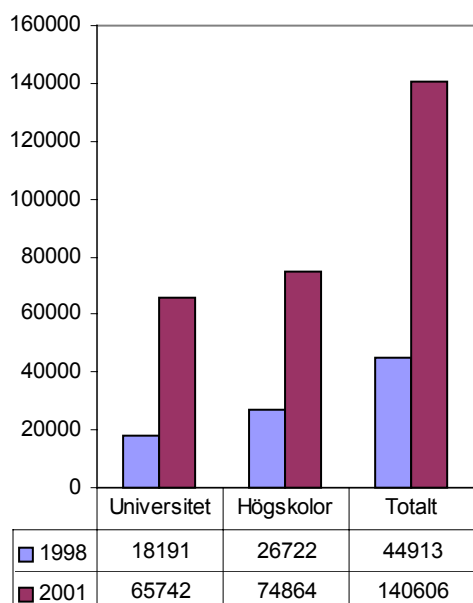


Diagram 5: Antal elektroniska tidskrifter på de akademiska biblioteken 1998 och 2001

Det går inte utan vidare att jämföra antalet licenser på e-tidskrifter med antalet prenumerationer på tryckta tidskrifter. I princip handlar det om två helt olika produkter. När det gäller e-tidskrifter skriver man i regel avtal för ett paket titlar. Genom konsortieavtal får biblioteken tillgång till samma paket.

BIBSAM:s centrala licensavtal

- Syftet är att befrämja effektiv återsökning och hantering av elektronisk information i kommersiellt tillhandahållna databaser
- Konsortiesamverkan ger kostnads- och prisfördelar
- Första avtalet slöts 1997
- 2001 fanns avtal för 42 databaser med 22 olika leverantörer
- Avtalen ska uppfylla vissa principer, bl. a. tillgång för hela lärosätet oavsett var man sitter, arkivtillgång och rätt att kopiera artiklar för enskilt bruk.
- Kostnaden fördelas mellan konsortiedeltagarna enligt olika modeller, i regel efter potentiell användning (antal heltidsekvivalenter)

Vill man ändå se till fördelningen mellan tryckta seriella publikationer (bl.a. tidskrifter) och elektroniska tidskrifter, kan man notera att över hälften av de tidskrifter som fanns på högskolebiblioteken 2001, var i elektronisk form.

Utöver elektroniska tidskrifter ingick även andra elektroniska informationsresurser i bibliotekens samlingar, t.ex. eBöcker, databaser, digitala uppslagsverk etc. Uppgifter om hur omfattande dessa samlingar är finns emellertid inte med i statistikinsamlingen för denna femårsperiod.

Användningen av bibliotekens tjänster

Ett biblioteks kvalitet är inte bara avhängigt av hur stora samlingar man tillhandahåller för potentiell användning, utan också - och kanske främst - vilken service man ger. Fram till och med 2001 finns ingen statistik över i vilken omfattning referenstjänsterna används, hur mycket undervisning som sker i bibliotekets regi eller hur mycket samlingarna används utan att resultera i lån. Den användning som kvantifieras nedan utgör alltså endast en del av alla de aktiviteter som dagligen försiggår på biblioteken.

Besök

De svenska universitets- och högskolebiblioteken har ökat sin tillgänglighet genom att ge omfattande service via Internet, bl.a. referenstjänster, sökguider, kataloger, e-tidskrifter. Detta innebär dock inte att de fysiska besöken till bibliotekslokalerna minskat i motsvarande grad.

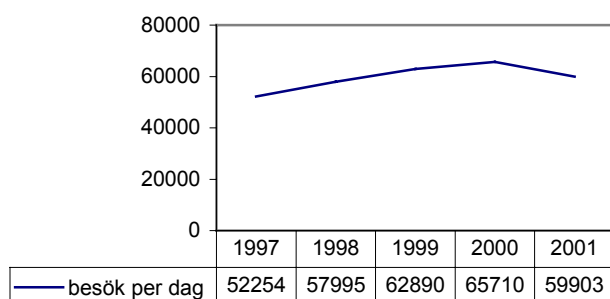


Diagram 6: Besök per dag på de akademiska biblioteken 1998-2001

Under 1997 gjordes varje dag cirka 52 000 besök. Fyra år senare hade siffran ökat med 13 500 besök per dag. Mellan 2000 och 2001 har dock en liten minskning skett. Denna nedgång beror främst på ett stort universitetsbibliotek (Stockholms universitetsbibliotek) som rapporterat väsentligt färre besök. Tiden får utvisa om det är en tillfällig nedgång eller början på en ny trend.

Lån

Låneverksamheten vid universitets- och högskolebiblioteken har sedan budgetåret 1988/89 kännetecknats av stora ökningar. Antalet lokala utlån (utlån från egna samlingar direkt till låntagare) har ökat med över 300 procent. Under perioden 1997-2001 var ökningen 43 procent. Den största ökningen under femårsperioden har skett vid högskolebiblioteken (87 procent).

I genomsnitt effektuerades 2001 24 lokala lån per helårsekvivalent i målgruppen (student + anställd vid högskolan). Motsvarande siffra för 1997 var 20. Även i relation till målgruppens tillväxt har alltså antalet lokala lån ökat.

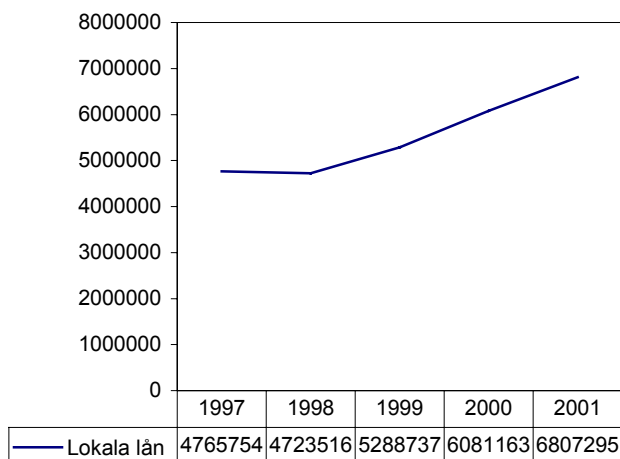


Diagram 7: Antal lokala utlån på de akademiska biblioteken 1997-2001

Antalet utlån är inte det enda måttet på hur bibliotekets samlingar används. Användningen av de elektroniska informationsresurserna och många tryckta tidskrifter, registreras inte som lån. Statistiken påverkas i högsta grad av vilka lånetider man har på de olika biblioteken. Kortare lånetider ger kanske låntagaren anledning att göra fler omlån, vilket medför ett ökat antal lån. Likaså påverkas antalet lokala utlån av hur stor del av samlingen som förvaras i slutna magasin. Varje bok måste då beställas och lånas innan de kan nyttjas.

Lån

- Lokala utlån är lån från bibliotekets egna samlingar till en användare. Detta inkluderar även omlån, dvs. om en låntagare förlänger lånetiden på en bok hon/han redan lånat.
- Fjärrutlån är när ett bibliotek lånar ut en bok till ett annat bibliotek som inte har boken i sina egna samlingar och som behöver den för en användares räkning.
- Fjärrinlån är när ett bibliotek för en användares räkning lånar in en bok från ett annat bibliotek som inte finns i de egna samlingarna.
- Både fjärrinlån och fjärrutlån innefattar även kopior av tidskriftsartiklar. Tidskrifter lånas i regel inte ut.

Fjärrlån

När det gäller fjärrlån (lån mellan bibliotek för en användares räkning) kan en stor skillnad mellan universiteten och högskolorna noteras. På universiteten har antalet fjärrinlån (inlån från andra bibliotek inom eller utom Sverige för en låntagares räkning) minskat med 24 procent under femårsperioden. En anledning till detta är förmodligen att man genom konsortieavtalen för e-tidskrifter och databaser fått tillgång till mycket information, som man tidigare var tvungen att låna in från andra bibliotek.

För högskolebiblioteken kan man istället se en ökning av antal fjärrinlån (4 procent). Denna ökning är dock ytterst marginell och får snarast betecknas som ett resultat av det ökade antalet studenter och anställda vid högskolan.

Fjärrutlånen (bibliotekens utlån till andra bibliotek, inom eller utom Sverige) har för universitetsbiblioteken minskat med 19 procent under perioden. Högskolebiblioteken uppvisar en motsatt bild; där har antalet fjärrutlån ökat med i genomsnitt 190 procent. Det är ett resultat av att man i början av perioden inte hade hunnit bygga upp några samlingar, men i takt med att detta skett har deras samlingar blivit intressanta för andra bibliotek.

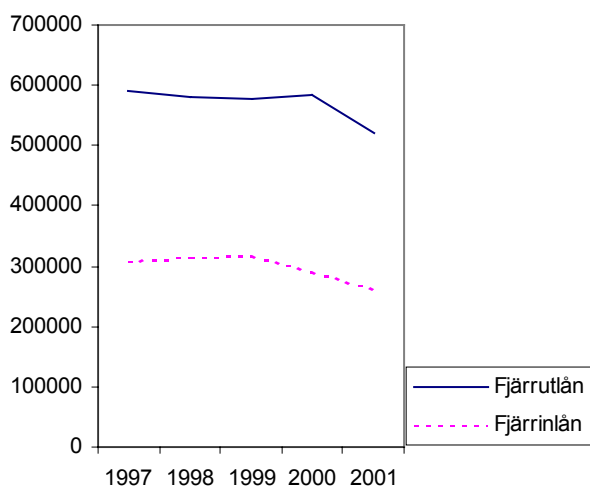


Diagram 8: Antal fjärrutlån och fjärrinlån på de akademiska biblioteken 1997-2001

Att fjärrlånehanteringen som helhet inte minskat mer i volym kan förklaras med att bibliotekens målgrupp blivit större och att det har blivit enklare att söka, hitta och beställa fjärrlån via Internet.

De fjärrlån som redovisas i denna rapport är inte bara de som skickas mellan de svenska forskningsbiblioteken, utan även till och från andra länder och andra typer av bibliotek. Folkbibliotekens användning av forskningsbibliotekens samlingar har ökat i och med att fler och fler folkbibliotek ansluter sig till LIBRIS-katalogen. LIBRIS har för forskningsbiblioteken länge varit det främsta redskapet för lokalisering och beställning av böcker och annat material på andra svenska bibliotek. Folkbiblioteken har under perioden ökat sina fjärrlån inom LIBRIS med över 100 000 beställningar (Källa: LIBRIS fjärrlån).

Digitala tjänster

Att mäta i vilken utsträckning bibliotekets digitala resurser används blir allt viktigare i takt med att kostnaderna för dessa blivit större och deras betydelse ökat. För att få information om den kvantitativa användningen är man beroende av den användningsstatistik som leverantörerna tar fram. Statistikrapporteringen har hittills inte varit särskilt tillförlitlig. Internationella projekt pågår dock för att ta fram riktlinjer och standarder. Från 2002 kommer användningsstatistik att rapporteras in till den nationella forskningsbiblioteksstatistiken.

Utvecklingen vid de icke-akademiska forskningsbiblioteken

Vid sidan av universitets- och högskolebiblioteken finns ett antal forskningsbibliotek som är statligt finansierade, allmänt tillgängliga och som ingår i det svenska fjärrlånesamarbetet.

Icke-akademiska forskningsbibliotek (med minst tre årsverken 2001)

Arbetarrörelsens arkiv och bibliotek
Arbetslivsbiblioteket
CAN:s bibliotek
Konstbiblioteket/Nationalmuseum och Moderna museet
Kungl. biblioteket
Kungl. skogs och lantbruksakademiens bibliotek
Naturvårdsverkets bibliotek
Nordiska Afrikainstitutets bibliotek
Nordiska museets bibliotek
Patent- och registreringsverkets bibliotek
Riksarkivets bibliotek
Riksdagsbiblioteket
Statens musikbibliotek
Statistiska centralbyråns bibliotek
Svenska barnboksinstitutet
Svenska Filminstitutets dokumentationscentral
Sveriges geologiska undersökning, biblioteket
Utrikespolitiska institutets bibliotek
Totalförsvarets forskningsinstitut, biblioteket
Vitterhetsakademiens bibliotek
Väg- och transportforskningsinstitutets bibliotek

Dessa bibliotek utgör ofta direkta komplement till universitets- och högskolebiblioteken. I Stockholmsområdet besöks t.ex. Filminstitutets bibliotek flitigt av filmstudenter vid Stockholms universitet och Vitterhetsakademiens bibliotek av arkeologistuderande.

Tillgänglighet och personal

Även om dessa bibliotek är allmänt tillgängliga så planeras de ofta strikt utifrån den egna organisationens behov. Tillgången till sittplatser och publika persondatorer är därför mer begränsad och av naturliga skäl är även öppettiderna på dessa bibliotek mindre generösa än på de akademiska biblioteken. I vissa fall förekommer också olika öppettider för interna respektive externa användare.

2001 utgjordes personalen på de icke-akademiska forskningsbiblioteken av 490 helårsverken. Av dessa arbetar drygt hälften på Kungl. biblioteket.

Samlingar

Samlingarna vid dessa bibliotek utgjordes 2001 av 6,4 miljoner volymer, varav 3,7 miljoner volymer tillhörde Kungl. bibliotekets samlingar. Samlingarna består i regel av mycket specialiserad litteratur. Exempelvis har Patent- och registreringsverkets bibliotek en stor samling digitaliserade patent.

Låneverksamhet

2001 uppgick det totala antalet lån vid de övriga forskningsbiblioteken till 423 000. Fjärrlånets andel av antal utlån är nästan dubbelt så stort jämfört med de akademiska biblioteken. Detta kan förklaras med forskningsbibliotekens specialiserade samlingar.

Genom det svenska fjärrlånesamarbetet ges studenter, forskare och allmänhet utanför den egna organisationen möjlighet att få tillgång till den information som dessa bibliotek har att erbjuda.

Fjärrlånesamarbetet mellan forskningsbibliotek

Syftet med fjärrlånesamarbetet är att ”ge varje bibliotek möjlighet att för sina låntagares räkning från andra bibliotek låna material, som det självt inte äger och inte heller kan eller anser sig böra förvärva.”

- Går tillbaka till 1887
- Fria lånevägar (Folkbiblioteken är ordnade i en hierarkisk s.k. lånekedja)
- LIBRIS Websök främsta hjälpmedlet för lokalisering och beställning
- Avgiftsfritt för lån
- Kopieleverans är avgiftsbelagd enligt BIBSAM:s årliga avgiftsriktlinjer
- Ett ömsesidigt åtagande som bygger på att alla tar sitt ansvar
- Fjärrlån är ett komplement till inköp
- Det utlånande biblioteket avgör vilket material man lånar ut

Källa: Riktlinjer för fjärrlån och dokumentleverans, okt 2000

Källförteckning

Forskningsbiblioteksstatistik, rådatafiler från Statistiska centralbyrån 1997, 1998, 1999, 2000 och 2001

Högskoleverket, Universitet&högskolor, årsrapport 2002, Stockholm 2002

Kungl. biblioteket/BIBSAM, Vägledning till statistik om forskningsbiblioteken, www.kb.se/bibsam

Kungl. biblioteket/LIBRIS, statistikfil från LIBRIS fjärrlån (e-post från Britt Sagnert 2003-03-14)

National Center for Education Statistics (NCES) Academic Libraries: Fiscal Year 1998, July 2001

SCB, Statistiska Centralbyrån, Utbildning och forskning, www.scb.se

Sveriges Riksbank, Genomsnittskurser mot SEK, www.riksbanken.se

Swets Subscription Service, Serials Price Increases 1997, 1998, 1999, 2000, 2001

Appendix 1:

Statistiktabeller över universitets- och högskolebibliotekens verksamhet 1997 och 2001

Tabeller:

1. Kostnadsutveckling vid bibliotek respektive högskola
2. Antal helårsstudenter och helårsanställda
3. Antal publika PC
4. Antal sittplatser
5. Antal lokala lån respektive fjärrlån (inkl. kopior)
6. Bibliotekspersonal, alla kategorier
7. Bibliotekens totala- och förvärvskostnader (tkr)
8. De tryckta samlingarna, bestånd respektive nyförvärv
9. Bibliotekens öppettider
10. Seriella publikationer
11. Volymer och nyförvärv per capita
12. Antal personer i målgruppen per anställd, samt litteraturinköp i kronor per capita
13. Antal fjärrlån

